



רשומות

קובץ התקנות

22 בדצמבר 2011

7062

כ"ו בכסלו התשע"ב

עמוד

תקנות שוויון זכויות לאנשים עם מוגבלות (התאמות נגישות למקום ציבורי שהוא בניין קיים).

320..... התשע"ב-2011

תוכן העניינים

תקנות		
1	פרשנות	פרק א':
6 – 2	התאמות נגישות לבניין קיים	פרק ב':
8 – 7	החלה הדרגתית	פרק ג':
10 – 9	חלופות ופטור	פרק ד':
15 – 11	שונות	פרק ה':

תוספת ראשונה – בדיקת בניין קיים וביצוע התאמות נגישות

נספח א לתוספת הראשונה – מעבר בפתח ותואי המשנה כיוון

נספח ב לתוספת הראשונה – בית שימוש נגיש

נספח ג לתוספת הראשונה – תא שירותים מותאם עם מאחז יד

תוספת שנייה – פטור מהתאמות נגישות מסויימות

תוספת שלישית – פטור מבית שימוש נגיש

תקנות שוויון זכויות לאנשים עם מוגבלות (התאמות נגישות למקום ציבורי שהוא בניין קיים), התשע"ב-2011

בתוקף סמכותי לפי סעיפים 19ט ו-19ייד לחוק שוויון זכויות לאנשים עם מוגבלות, התשנ"ח-1998' (להלן – החוק), ולאחר התייעצות עם נציב שוויון זכויות לאנשים עם מוגבלות ועם ארגונים העוסקים בקידום זכויותיהם של אנשים עם מוגבלות, בהסכמת שר הפנים, בהסכמת שר האוצר לפי סעיף 19סז לחוק, ובאישור ועדת העבודה הרווחה והבריאות של הכנסת, אני מתקין תקנות אלה:

פרק א': פרשנות

1. בתקנות אלה – הגדרות

"אדם עם מוגבלות", "גוף ציבורי", ו"נציבות" – כהגדרתם בסעיף 5 לחוק;

"בעלים" – כהגדרתו בסעיף 19ח(ו) לחוק;

"בניין קיים" – מקום ציבורי שהוא בניין לרבות חלק ממנו ושטחי החוץ שלו, שהיתר לבנייתו או לשימוש בו כמקום ציבורי ניתן לפני יום י"א באב התשס"ט (1 באוגוסט 2009);

"דירה" – חדר או תא, או מערכת חדרים או תאים, שנועדו לשמש יחידה שלמה ונפרדת, לעסק או לכל צורך אחר;

"הנציב" – כהגדרתו בסעיף 5 לחוק או מי שמינה, לצורך תקנות אלה, מטעם עובדי הנציבות שהוא בעל מומחיות מתאימה, לפי העניין;

"החייב בבדיקת נגישות" – כל אחד מאלה כמפורט לצדו:

(1) בעלים של בניין קיים –

(א) לגבי הרכוש המשותף;

(ב) לגבי שאר חלקי בניין קיים שאותם הוא מחזיק למעט השטחים המפורטים בפסקה (2);

(2) המחזיק והמפעיל של בניין קיים או חלק מבניין קיים, שאינו הבעלים – לגבי השטח שמוחזק על ידיו או שמבוצעת בו הפעילות נושא השירות הציבורי;

"החייב בביצוע נגישות" – מי שהוטלה עליו חובת הנגישות לפי סעיף 19ח(ג) לחוק;

"חוק העתיקות" – חוק העתיקות, התשל"ח-1978¹;

"חוק התכנון והבנייה" – חוק התכנון והבנייה, התשכ"ה-1965²;

"חייב פרטי" – החייב בביצוע נגישות שאינו רשות ציבורית;

"כניסה עיקרית" – כניסה לבניין קיים שאליה מגיעים מרבית הולכי הרגל שמגיעים אליו;

"מהנדס הרשות" – מהנדס הרשות המקומית או מי שהוא מינה מטעמו, ובהעדר מהנדס ברשות המקומית – מי שמינה לעניין זה ראש הרשות המקומית;

"מורשה לנגישות מבנים תשתיות וסביבה" ו"מורשה לנגישות השירות" – כמשמעותם בסימן יא בפרק 10 בחוק, לפי העניין;

"מקום ציבורי" – כהגדרתו בסעיף 19ז לחוק;

¹ ס"ח התשנ"ח, עמ' 152; התשס"ו, עמ' 280.

² ס"ח התשל"ח, עמ' 76.

³ ס"ח התשכ"ה, עמ' 307.

"מקום ציבורי לאכסון" – כל אחד מבין המנויים בפרטים (7) ו-(18) בתוספת הראשונה לחוק וכן מעון המשמש למגורים של אנשים עם מוגבלות, בית אבות, מרכז לטיפול בדרי רחוב, מעון או מקלט לנשים מוכות, ילדים מוכים, הוסטל לגברים אלימים, בית סוהר, בית מעצר, וכל מקום המספק שירותי אכסון או לינה;

"נגישות", "רשות ציבורית" ו"תקן ישראלי" – כהגדרתם בסעיף 19א לחוק;
"ס"מ" – סנטימטרים;

"רכוש משותף" – כל חלקי הבניין הקיים חוץ מהדירות, ולרבות הקרקע, הגגות, הקירות החיצוניים, המסד, חדרי המדרגות, מעליות, מקלטים וכן מיתקני הסקה או מים וכיוצא באלה המיועדים לשמש את כל בעלי הדירות או מרביתם אפילו אם הם בתחומי דירה מסוימת;

"רשות מקומית" – לרבות מי שמחזיק מקרקעין המשמשים את הציבור, בתחום גאוגרפי מסוים, במקום שאין בו עירייה, מועצה מקומית או מועצה אזורית;

"שטח חוץ" – שטח שמחוץ לבניין הנמצא בתחום גבולות המגרש, למעט שטח כאמור שלא נועד להיות פתוח לציבור;

"תקנות התכנון" – התוספת השנייה לתקנות התכנון והבנייה (בקשה להיתר, תנאו ואגרות), התש"ל-1970⁴;

"תפוסה" – כמשמעותה בפרט 3.2.12.1 לתקנות התכנון והבנייה.

פרק ב': התאמות נגישות לבניין קיים

2. (א) החייב בבדיקת נגישות אחראי –

(1) לבדיקת קיומן של התאמות הנגישות לפי הוראות טור ג בטבלה שבפרט 2 בתוספת הראשונה, בבניין קיים או בחלקי בניין קיים ושטחי החוץ שלו שבהם –

(א) ניתן בפועל שירות ציבורי, לרבות במקרים כגון אלה:

(1) מקום ציבורי להתקהלות;

(2) חדר ישיבות שנערכות בו ישיבות שמוזמן אליהן הציבור;

(3) משרדים שמקבלים בהם קהל בין כדרך קבע או באופן אקראי, לשכות ראש הגוף הציבורי וסגניו בבניין המשמש גוף ציבורי, ולשכות נבחרו ציבור;

(ב) הציבור עושה שימוש, כגון חניון ציבורי, כניסה ראשית, מעברים, מעלית, מדרגות, בית שימוש, חלל המתנה;

(2) שהבדיקה לפי פסקה (1) תבוצע –

(א) לפי טופס שיפרסם הנציב לפי תקנה 6(ב) (להלן – הטופס); הטופס יכלול, בין השאר, מידע בדבר זיהוי הבניין החייב בבדיקת נגישות, החייב בביצוע נגישות, מבצע הבדיקה, התייחסות לפרטי הבדיקה, להתאמות נגישות נדרשות, ולפטורים נטענים, לפי תקנות אלה;

(ב) בהתאם להוראות תקן שאליהן התקנות מפנות, כתוקפו מזמן לזמן לפי חוק התקנים, שעותק שלו מופקד לעיון הציבור במשרדי מכון התקנים הישראלי והפניה אליו מצויה באתר האינטרנט של נציבות שוויון לאנשים עם מוגבלות; בהעדר הפניה כאמור, לא יהיה תוקף לתקן לעניין תקנות אלה;

⁴ ק"ת התש"ל, עמ' 1841.

(3) להעביר לחייב בביצוע נגישות את תוצאות הבדיקה לפי פסקת משנה (1) לרבות הטופס שנערך לפי פסקת משנה (2), מיד לאחר השלמתם.

(ב) לא קיימת בבניין קיים התאמת נגישות לפי טור ג בטבלה שבפרט 2 בתוספת הראשונה (להלן – התאמת נגישות חסרה) –

(1) יבצע החייב בביצוע נגישות התאמות נגישות לפי הוראות טור ד בטבלה שבפרט 2 בתוספת הראשונה, בכפוף להוראות פרק ד, ויציין זאת בטופס; על ביצוע התאמת נגישות יחול האמור בתקנת משנה (א)(2)(ב);

(2) אך מתקיימות דרישות אחרות במקום התאמת הנגישות החסרה, יראו, על אף האמור בפסקה (1), כאילו חלקי המבנה שמתקיימות לגביהם הדרישות האחרות, עומדים בדרישות התוספת הראשונה; לעניין זה, "דרישות אחרות" – הוראות חלק חו לתקנות התכנון או הוראות אחד מחלקי ת"י 1918.

3. בבניין קיים שניתן בו שירות ציבורי ייעודי לאדם עם מוגבלות, ובבניין קיים שניתן בו שירות ציבורי על ידי המוסד לביטוח לאומי ולשכות רווחה יתקיימו הוראות אלה:

התאמות נוספות
בבניין המיועד
לאנשים עם
מוגבלות

(1) החייב בבדיקת נגישות אחראי לבדיקת הצורך בהתאמות נגישות נוספות על אלה המפורטות בתקנות אלה (להלן – הבדיקה הנוספת);

(2) הבדיקה הנוספת תבוצע –

(א) בידי מורשה לנגישות השירות;

(ב) לפי מרכיבי השירות הציבורי שניתן בבניין כאמור ובהתאם לצרכים הייחודיים של אדם עם מוגבלות ובני אדם אחרים האמורים לעשות שימוש בבניין כאמור.

4. (א) כל אחד מן המפורטים להלן יפנה לרשות המקומית הנוגעת לעניין בבקשה כי תקצה מקומות חניה נגישים לאנשים עם מוגבלות סמוך ככל האפשר לבניין הקיים שבאחריותו:

חובת הגשת
בקשה לרשות
מקומית להקצאת
מקומות חניה
נגישים

(1) חייב בביצוע נגישות הפטור לפי פרק ד מהקצאת מקומות חניה נגישים;

(2) חייב בביצוע נגישות של בניין קיים שתפוסתו 500 איש לפחות או של בניין קיים חיוני, שאין ברשותם מקום חניה לבניין או שבסמוך להם אין חניון ציבורי שמשרת את הבניין, ובו מקומות חניה נגישים; לעניין זה, "בניין קיים חיוני" – בניין קיים שהוא אחד מאלה: מחלקה לשירותים חברתיים, סניף של המוסד לביטוח לאומי, מרכז תרבות נוער וספורט (מתנ"ס), משרד ממשלתי שניתן בו שירות ציבורי, משרד של רשות מקומית שניתן בו שירות ציבורי, תחנת משטרה או נקודות משטרה, בנק, סניף דואר, בית דואר לרבות מיתקן לחלוקת דואר וסוכנות דואר, בית מרקחת.

(ב) פנייה לרשות מקומית כאמור בתקנה זו תבוצע באמצעות דואר רשום.

התגברות על
הפרש גובה
בכניסה לבניין

5. קיים הפרש גובה בקו המגע בין בניין קיים לשטח שבאחריות הרשות המקומית (להלן – הפרש הגובה), והפרש הגובה מצוי בפתח או בדרך המקשרת בין שני השטחים האמורים יחולו הוראות אלה:

(1) החייב בביצוע נגישות יבצע את התאמת הנגישות להתגברות על הפרש הגובה בתחום הבניין הקיים;

(2) על אף האמור בפסקה (1), עלה הפרש הגובה על 6 ס"מ, והיה החייב בביצוע נגישות פטור לפי פרק ד מהתגברות על הפרש הגובה בתחום הבניין הקיים, יחולו הוראות אלה:

(א) החייב בביצוע נגישות יעביר למהנדס הרשות הצעה לביצוע התאמת נגישות להתגברות על הפרש הגובה כאמור, שתבוצע בתחום השטח שבאחריות הרשות המקומית;

(ב) לא יאוחר מתום 60 ימים ממועד הגשת ההצעה האמורה בפסקת משנה (א) יפעל מהנדס הרשות לפי אחת מאלה:

(1) יאשר את התאמת הנגישות בכפוף לשינויים שיוורה; במקרה כזה, החייב בביצוע נגישות יבצע על חשבונו את התאמת הנגישות לפי הנחיות מהנדס הרשות ובפיקוחו;

(2) יורה, בהחלטה מנומקת בכתב, כי לא ניתן לבצע התאמת נגישות בתחום השטח שבאחריות הרשות המקומית;

(ג) על אף האמור בפסקת משנה (ב), החייב בביצוע נגישות פטור מביצוע התאמת נגישות להתגברות על הפרש גובה לפי פסקה (2) אם התקיים אחד מאלה:

(1) החליט מהנדס הרשות, ולא יאוחר מתום 60 ימים ממועד הגשת ההצעה, לבצע באמצעות הרשות המקומית ועל חשבונה את התאמת הנגישות; כמו כן הודיע על כך בכתב לחייב;

(2) לא ניתנה החלטת מהנדס הרשות בתוך 60 ימים ממועד הגשת ההצעה;

(3) מהנדס הרשות הורה כאמור בפסקת משנה (ב)(2).

(א) בהעדר הוראות טכניות מתאימות לביצוע התאמת נגישות שהחובה לבצע נקבעה בתקנות, רשאי הנציב לתת הוראות טכניות לביצוע התאמת נגישות כאמור, לשם הבטחת נגישות לאנשים עם מוגבלות ובלבד –

(1) שלא יהיה בכך להוסיף תוספת משמעותית לעלות ביצוע התאמת נגישות מסוג דומה בבניין קיים;

(2) שכתוצאה מהוראות טכניות כאמור הדרישות לביצוע התאמת הנגישות האמורה לא יהיו מחמירות יותר מהנדרש בעניין זה בבניין ציבורי חדש לפי תקנות התכנון.

(ב) הוראות טכניות של הנציב כאמור, יפורסמו במדור מיוחד למטרה זו באתר האינטרנט של הנציבות ויימצאו במשרדי הנציבות לעיון הציבור בעת שהם פתוחים לציבור; תחילתן של ההוראות תהיה 120 ימים מיום פרסומן והנציב יפרסם את תחילתן לפי שיקול דעתו.

(ג) חייב בביצוע נגישות יפעל לפי הוראות טכניות שפורסמו כאמור בתקנת משנה (ב), אלא אם כן ביצע החייב בביצוע נגישות התאמת נגישות אחרת הסבירה בנסיבות העניין לפני מועד תחילתן לפי תקנת משנה (ב).

פרק ג': החלה הדרגתית

(א) לא יאוחר מתום חצי שנה מיום תחילתן של תקנות אלה ישלים החייב בבדיקת נגישות שאינן רשות ציבורית את בדיקת הבניין הקיים לפי תקנה 2(א).

(ב) חייב פרטי יבצע וישלים את התאמות הנגישות לפי תקנות 2(ב), 4 ו-5 ובכלל זה ביצוע חלופות והעברת שירות ציבורי למקום אחר לפי תקנה 10, כמפורט בטור א להלן, בפרק הזמן הכולל לביצוע התאמות נגישות, שתחילתו בתום חצי השנה מיום תחילתן של תקנות אלה, והמפורט בטור ב שלצדו:

6. השלמת הוראות טכניות על ידי הנציב

7. לוחות זמנים לביצוע התאמות נגישות אצל מי שאינו רשות ציבורית

טור ב פרק הזמן הכולל, בשנים	טור א התאמות הנגישות
	(1) בבניין קיים שהוא מקום ציבורי לאכסון –
לא יאוחר מיום י"ט בחשוון התשע"ו (1 בנובמבר 2015)	(א) כוללות הקמת אמצעי התגברות על הפרש גובה העולה על 1.5 מטרים או הקמת יחידת אכסון מיוחדת
3.5 ולא יאוחר מיום י"ט בחשוון התשע"ו (1 בנובמבר 2015)	(ב) התאמות נגישות שונות מן ההתאמות בפסקת משנה (א)
	(2) בבניין קיים שאינו מקום ציבורי לאכסון –
3.5 ולא יאוחר מיום י"ט בחשוון התשע"ו (1 בנובמבר 2015)	(א) כוללות הקמת אמצעי התגברות על הפרש גובה העולה על 1.5 מטרים
2	(ב) התאמות נגישות שונות מן ההתאמות בפסקת משנה (א)

היה ביצוע התאמות הנגישות חלק מעבודות תחזוקה או שיפוץ, בהיקף משמעותי, של בניין קיים שאינו נופל בגדר פסקה (1)(א) בטבלה, תיווסף חצי שנה לפרק הזמן הכולל ובלבד שפרק הזמן הכולל לא יהיה לאחר יום י"ט בחשוון התשע"ו (1 בנובמבר 2015).

(ג) על אף האמור בתקנות משנה (א) ו-(ב), יחולו הוראות אלה:

(1) חייב פרטי, האחראי לביצוע התאמות נגישות בחמישה בניינים קיימים לפחות, ישרים את ביצוע התאמות הנגישות לפי תקנות 2(ב), 4 ו-5 ובכלל זה, ביצוע חלופות והעברת שירות ציבורי למקום אחר לפי תקנה 10, בפרקי זמן מיום תחילתן של תקנות אלה לפי הפירוט להלן:

(א) בתוך שלוש שנים – ב-40 אחוזים לפחות מהבניינים הקיימים;

(ב) לא יאוחר מיום י"ט בחשוון התשע"ו (1 בנובמבר 2015) – ב-100 אחוזים מהבניינים הקיימים;

(2) הכנת רשימת הבניינים שלגביהם תבוצע תקנת משנה זו, תיעשה בתוך שנה מיום תחילתן של תקנות אלה ולפי ההנחיות שבתקנה 8(1);

(3) תחילת ביצוע התאמות נגישות בכל בניין קיים תיעשה לאחר שהסתיימה בדיקתו לפי תקנה 2(א).

(ד) חייב פרטי חייב לכלול ביצוע התאמות נגישות לפי תקנות אלה בכל שיפוץ שהוא מבצע בבניין קיים, הכרוך בשינוי במחיצות פנימיות, או בפתחים, או בשיפוץ של שטחי חוץ של בניין הכולל עבודות פיתוח או שינוי גאומטריה של דרכים. שלבנים ולוחות זמנים לביצוע התאמות נגישות של רשות ציבורית

8. (א) על חייב בבדיקת נגישות וחייב בביצוע נגישות, שכל אחד מהם הוא רשות ציבורית תחול תקנה 7(א), (ב) ו-(ד), בשינויים המחויבים, לפי העניין, ואולם לפרק הזמן הכולל לפי תקנה 7(א) תיווסף חצי שנה וללוחות הזמנים לפי תקנה 7(ב) תיווסף שנה.

(ב) על אף האמור בתקנות משנה (א), חייב בביצוע נגישות, בחמישה בניינים קיימים לפחות, שהוא רשות ציבורית, ישרים את ביצוע התאמות הנגישות לפי תקנות 2(ב), 4 ו-5 ובכלל זה ביצוע חלופות והעברת שירות ציבורי למקום אחר לפי תקנה 10, בבניינים קיימים בשיעורים כמפורט בטור א להלן, בפרקי זמן מיום תחילתן של תקנות אלה המפורטים בטור ב שלצדו:

טור ב					טור א
פרק הזמן בשנים, מיום התחילה, להשלמת ביצוע התאמות נגישות לחייב בביצוע נגישות האחראי ל-					אחוז הבניינים הקיימים שבהם יושלמו כל התאמות הנגישות הנדרשות
1,000 ויותר בניינים קיימים	251 עד 999 בניינים קיימים	101 עד 250 בניינים קיימים	51 עד 100 בניינים קיימים	עד 50 בניינים קיימים	
3	-	-	-	-	10
-	2	2	2	2	15
4	-	-	-	-	20
5	-	-	-	-	30
-	4	4	3	3	35
7	6	6	5	4	65
לא יאוחר מיום כ"ג בחשוון התשע"ט (1 בנובמבר 2018)	לא יאוחר מיום כ"ג בחשוון התשע"ט (1 בנובמבר 2018)	7 ולא יאוחר מיום כ"ג בחשוון התשע"ט (1 בנובמבר 2018)	6	5	100

ויחולו הוראות אלה:

(1) הכנת רשימת הבניינים שלגביהם תבוצע תקנת משנה זו, לפי ההנחיות שבתקנה 1(ו), תיעשה בלוחות הזמנים האלה:

(א) בתוך חצי שנה מיום פרסומן של תקנות אלה – רשימת הבניינים הקיימים שבדעתו לסיים בשני פרקי הזמן הראשונים המנויים בטבלה האמורה;

(ב) לא יאוחר מתום פרק הזמן השני – רשימת שאר הבניינים הקיימים;

(2) תחילת ביצוע התאמות נגישות בכל בניין קיים תיעשה לאחר שהסתיימה בדיקתו לפי תקנה 2(א).

(ג) על חייב בביצוע נגישות שהוא רשות ציבורית המנויה בטור א בתוספת השלישית לחוק שחובת הנגישות במלואה חלה עליה עד יום ג' בחשוון התש"פ (1 בנובמבר 2019), תחול תקנת משנה (ב), ויקראו את תקנת משנה (ב) כאילו במקום הטבלה בא:

טור ב					טור א
פרק הזמן בשנים, מיום התחילה, להשלמת ביצוע התאמות נגישות לחייב בביצוע נגישות האחראי ל-					אחוז הבניינים הקיימים שבהם יושלמו כל התאמות הנגישות הנדרשות
1,000 ויותר בניינים קיימים	251 עד 999 בניינים קיימים	101 עד 250 בניינים קיימים	51 עד 100 בניינים קיימים	עד 50 בניינים קיימים	
3	-	-	-	-	10
-	3	3	3	2	15
4	-	-	-	-	20
5	-	-	-	-	30
-	5	4	4	4	35
7	6	6	5	4	65

טור ב					טור א
פרק הזמן בשנים, מיום התחילה, להשלמת ביצוע התאמות נגישות לחייב בביצוע נגישות האחראי ל-					אחוז הבניינים הקיימים שבהם יושלמו כל התאמות הנגישות הנדרשות
1,000 ויותר בניינים קיימים	251 עד 999 בניינים קיימים	101 עד 250 בניינים קיימים	51 עד 100 בניינים קיימים	עד 50 בניינים קיימים	
לא יאוחר מיום ג' בחשוון התש"פ (1 בנובמבר 2019)	לא יאוחר מיום ג' בחשוון התש"פ (1 בנובמבר 2019)	8 ולא יאוחר מיום ג' בחשוון התש"פ (1 בנובמבר 2019)	8 ולא יאוחר מיום ג' בחשוון התש"פ (1 בנובמבר 2019)	7	100

(ד) על חייב בביצוע נגישות שהוא רשות ציבורית המנויה בתוספת השלישית לחוק שחובת הנגישות במלואה חלה עליה עד יום י"ד בחשוון התשפ"א (1 בנובמבר 2020), תחול תקנת משנה (ב), ויקראו את תקנת משנה (ב) כאילו במקום הטבלה בא:

טור ב					טור א
פרק הזמן בשנים, מיום התחילה, להשלמת ביצוע התאמות נגישות לחייב בביצוע נגישות האחראי ל-					אחוז הבניינים הקיימים שבהם יושלמו כל התאמות הנגישות הנדרשות
1,000 ויותר בניינים קיימים	251 עד 999 בניינים קיימים	101 עד 250 בניינים קיימים	51 עד 100 בניינים קיימים	עד 50 בניינים קיימים	
4	-	-	-	-	10
-	3	3	3	3	15
5	-	-	-	-	20
6	-	-	-	-	30
-	6	6	6	5	35
8	8	8	8	7	65
לא יאוחר מיום י"ד בחשוון התשפ"א (1 בנובמבר 2020)	לא יאוחר מיום י"ד בחשוון התשפ"א (1 בנובמבר 2020)	9 ולא יאוחר מיום י"ד בחשוון התשפ"א (1 בנובמבר 2020)	9 ולא יאוחר מיום י"ד בחשוון התשפ"א (1 בנובמבר 2020)	8	100

(ה) על חייב בביצוע נגישות שהוא רשות מקומית או רשות ציבורית אחרת המנויה בתוספת השלישית לחוק שחובת הנגישות במלואה חלה עליה עד יום כ"ו בחשוון התשפ"ב (1 בנובמבר 2021), תחול תקנת משנה (ב), ויקראו את תקנת משנה (ב) כאילו במקום הטבלה בא:

טור ב					טור א
פרק הזמן בשנים, מיום התחילה, להשלמת ביצוע התאמות נגישות לחייב בביצוע נגישות האחראי ל-					אחוז הבניינים הקיימים שבהם יושלמו כל התאמות הנגישות הנדרשות
1,000 ויותר בניינים קיימים	251 עד 999 בניינים קיימים	101 עד 250 בניינים קיימים	51 עד 100 בניינים קיימים	עד 50 בניינים קיימים	
5	-	-	-	-	10
-	3	3	3	3	15
6	-	-	-	-	20

טור ב					טור א
פרק הזמן בשנים, מיום התחילה, להשלמת ביצוע התאמות נגישות לחייב בביצוע נגישות האחראי ל-					אחוז הבניינים הקיימים שבהם יושלמו כל התאמות הנגישות הנדרשות
1,000 ויותר בניינים קיימים	251 עד 999 בניינים קיימים	101 עד 250 בניינים קיימים	51 עד 100 בניינים קיימים	עד 50 בניינים קיימים	
8	-	-	-	-	
-	6	6	5	5	
9	9	8	7	7	
לא יאוחר מיום כ"ו בחשוון התשפ"ב (1 בנובמבר 2021)	לא יאוחר מיום כ"ו בחשוון התשפ"ב (1 בנובמבר 2021)	10 ולא יאוחר מיום כ"ו בחשוון התשפ"ב (1 בנובמבר 2021)	9	8	100

(1) הרשימות הנזכרות בתקנת משנה (ב) יוכנו בין השאר, לפי ההנחיות המפורטות להלן:

(1) סוג או אופי השירות הניתן במקום הציבורי החייב בהנגשה;

(2) היקף השירותים החייבים בהנגשה בידי אותו הגוף;

(3) סוג או אופי המקום החייב בהנגשה.

(2) הוראות תקנת משנה (ד) יחולו על חייב בביצוע נגישות שהוא רשות ציבורית, בשינויים המחויבים.

פרק ד': חלופות ופטור

9. פטור מביצוע התאמות נגישות מסוימות

(א) חייב פרטי פטור מביצוע התאמות נגישות מסוימות לפי הוראות התוספת השנייה; חייב שהוא רשות ציבורית פטור מביצוע התאמות נגישות מסוימות לפי פרט 5 שבתוספת השנייה.

(ב) נוסף על האמור בתקנות אלה, חייב בביצוע נגישות פטור מביצוע התאמות נגישות שבהן הוא חייב לפי תקנות אלה או רשאי לבצע דרישה מופחתת של התאמות נגישות כאמור, גם לפי הוראות סימן ט"ו בפרק א' לחלק חו בתקנות התכנון והבנייה למעט האמור בפרט 8.233(2) שם (להלן – סימן ט"ו) בכפוף לאלה:

(1) הפטור או הדרישה המופחתת יחולו על חובות לביצוע התאמות נגישות לפי תקנות אלה בעניינים המפורטים בסימן ט"ו ולפי היקף הפטור או ההפחתה שנקבע שם;

(2) נקבעה דרישה מופחתת לפי תקנות אלה או לפי סימן ט"ו – תחול הדרישה המופחתת המקלה מביניהן.

10. פטורים וחלופות (א) בתקנה זו –

"סיבות הנדסיות" – אחד מאלה:

(1) העדר מקום המאפשר ביצוע התאמת נגישות בגבולות המקרקעין שבהם מצוי הבניין הקיים;

(2) הוראות תכנית כהגדרתה בחוק התכנון והבנייה החלה על בניין קיים אינן מאפשרות ביצוע התאמת נגישות כאמור;

(3) ביצוע התאמת נגישות יפגע ביציבות בניין קיים או חלקו;

"מתכנן שלד בניין" – מי שהורשה להגיש חישובים סטטיים לרשות מוסמכת על פי תקנות המהנדסים והאדריכלים (רישוי וייחוד פעולות), התשכ"ז-1967.⁵

(ב) יראו ביצוע התאמת נגישות כפגיעה מהותית באופיו המיוחד של בניין קיים אם התקיימו הוראות פסקאות (1) ו-(2):

(1) התקיים אחד מאלה:

(א) על הבניין הקיים חלה תכנית שימור אתרים כמשמעותה בסעיף 76 לחוק התכנון והבנייה;

(ב) על הבניין הקיים חלה תכנית לפי חוק התכנון והבנייה שמייעדת את המקום האמור לשימור;

(ג) הופקדה תכנית כאמור בפסקאות (א) או (ב);

(ד) לא חלה ולא הופקדה תכנית כאמור בפסקאות משנה (א) עד (ג) – הבניין הקיים נכלל ברשימת אתרים לשימור לפי פרט 12 בתוספת הרביעית לחוק התכנון והבנייה;

(ה) לא הוכנה רשימה כאמור בפסקת משנה (ד) – ועדה לשימור לפי פרט 10 בתוספת הרביעית לחוק התכנון והבנייה הביעה דעתה כי הבניין הקיים האמור ראוי לשימור;

(ו) הבניין הקיים או החלק שלגביו נתבקש הפטור הוא עתיקה או אתר עתיקות כהגדרתם בחוק העתיקות;

(2) לדעת מהנדס הרשות –

(א) אם התקיים אחד התנאים המפורטים בפסקה (א)(1) עד (ג) – התאמת הנגישות שונה באופן מהותי מעבודות המותרות לביצוע לפי אחת התכניות האמורות בפסקאות (א)(1) עד (ג), או מהנחיות שימור החלות עליו, לרבות אלה שניתנו על ידי רשות העתיקות, ומעבודות שבוצעו בפועל;

(ב) אם התקיים אחד התנאים המפורטים בפסקה (ד)(1) עד (ה) – ביצוע התאמת נגישות בבניין הקיים יפגע באופן מהותי באופיו המיוחד של הבניין הקיים בהתחשב, לפי העניין, בערכו ההיסטורי, האדריכלי, התרבותי והאורבני של הבניין, ובעבודות שבוצעו בפועל;

(ג) היה הבניין הקיים עתיקה או אתר עתיקות כאמור בפסקה (ו)(1) – ביצוע התאמת הנגישות יפגע באופן מהותי בעתיקה או באתר עתיקות או שונה באופן מהותי מהוראות שניתנו על ידי רשות העתיקות.

ואולם לא יראו כפגיעה מהותית התאמת נגישות בבניין קיים הניתנת להסרה או לפירוק לאחר ביצועה ושלאחר הסרתה חוזר מצב הבניין לקדמותו, זולת אם קבע מהנדס הרשות אחרת מטעמים שנימק בכתב.

(ג) חייב בביצוע נגישות שהוכיח לגבי התאמת נגישות שהוא חייב בביצועה לפי הוראות טור ד בטבלה שבפרט 2 בתוספת הראשונה (להלן – התאמת נגישות ראשונה) את אחד מאלה:

(1) לא ניתן לבצע מסיבות הנדסיות באישור מורשה לנגישות מבנים, תשתיות וסביבה; אם מתקיים האמור בפסקה (3) להגדרה "סיבות הנדסיות" נוספה גם חוות דעתו של מתכנן שלד לעניין זה;

⁵ ק"ת התשכ"ז, עמ' 2399.

(2) ביצועה יהווה פגיעה מהותית באופיו המיוחד של בניין קיים בהתאם לתקנת משנה (ב);

(3) הוא אינו רשות ציבורית והתאמת הנגישות הראשונה מהווה נטל כבד מדי בעבורו, פטור מביצוע ההתאמה הראשונה ויעשה במקומה התאמת נגישות לפי טור ה בטבלה שבפרט 2 בתוספת הראשונה (להלן – התאמת נגישות שנייה) אם קיימת.

(ד) חייב בביצוע נגישות שחלה לגביו תקנת משנה (ג), שהוכיח לגבי התאמת הנגישות השנייה, אם קיימת, כי התקיימה לגביה אחת מהפסקאות (1) עד (3) שבתקנת משנה (ג), יהיה פטור מביצוע התאמת הנגישות השנייה.

(ה) היה אחראי לשירות פטור לפי פרק זה מביצוע התאמת נגישות, ועקב כך לא היתה לאדם עם מוגבלות נגישות לקבלת שירות ציבורי בבניין קיים, יחד עם שאר הציבור, יעביר, האחראי, את אותו שירות, למקום אחר שבו יינתן לכלל הציבור ובלבד שתהיה אליו נגישות לאדם עם מוגבלות; לעניין תקנת משנה זו –

(1) יראו גם בניין קיים או חלקו, שבו אין לאדם עם מוגבלות המגיע לקבל בו שירות, מקום חניה נגיש אחד לפחות לרכב גבוה, כמקום שבו אין נגישות לקבלת שירות ציבורי; חזקה זו תחול גם לאחר שהחייב בביצוע נגישות פנה לרשות המקומית לפי תקנה 4;

(2) היא לא תחול לגבי סניף דואר וסוכנות דואר, אם במרחק נסיעה שאינו עולה על חמישה קילומטר נמצא סניף דואר או סוכנות דואר שלאדם עם מוגבלות יש נגישות אליו לקבלת השירות יחד עם שאר הציבור;

(3) בתקנת משנה זו –

“מקום חניה נגיש לרכב גבוה” – לפי הדרישות בטור ג שלצד פרט משנה (2) בטבלה שבפרט 2 בתוספת הראשונה.

“אחראי” – כל אחד מאלה:

(1) רשות ציבורית;

(2) נותן שירות ציבורי שהוא חובה המוטלת על הציבור לפי חיקוק כגון בדיקת חובה, רישום חובה או תשלום חובה, ובנק למעט לגבי שירות של שמירת חפצי ערך בכספות;

(3) אחראי לשירות ציבורי של סניף דואר, בית דואר לרבות מיתקן לחלוקת דואר וסוכנות דואר.

(1) הרואה את עצמו פטור לפי תקנת משנה (ג) או (ד), ימלא טופס שיפרסם הנציב לפי תקנה 6(ב) וידאג לכך שייחתם בידו של מי שנדרש לפי תקנה זו; טופס כאמור יכלול, בין השאר, מידע בדבר זיהוי הבניין, החייב בביצוע נגישות, מאשר הפטור ופרטי המאשר או נותן חוות הדעת, לפי העניין.

פרק ה': שונות

11. תחוקה ונגישות זמנית חלופית (א) החייב בביצוע נגישות אחראי לכך כי התאמות הנגישות בבניין קיים יהיו תקינות וזמינות בכל עת שהמקום פתוח לציבור וכל עוד ניתן בו שירות ציבורי.

(ב) לא יפגע אדם בהתאמות נגישות במקום ציבורי קיים, לא יגרע מהן ולא יסב את השימוש בהן למטרות אחרות באופן חלקי או מלא, אלא במהלך תקופת שיפוץ של המקום, ובלבד שהבטיח נגישות חלופית לאותו מקום לתקופת השיפוץ.

(ג) כבש נגיש לצורך נגישות חלופית, במהלך תקופת שיפוץ כאמור בתקנת משנה (ב), ייחשב כבש שהתקיימו בו כל אלה:

- (1) רוחבו הפנוי 90 ס"מ לפחות וכושר נשיאתו 350 קילוגרם לפחות;
- (2) שיפועו אחיד בין שני משטחי מנוחה; ואולם אפשר ששיפועו יעלה על 8% ולא יעלה על 12% ובלבד שאורכו של כבש עם שיפוע כאמור לא יעלה 2.5 מטרים;
- (3) שולי הכבש מוגבהים וננקטו אמצעים למניעת תזוזה של הכבש;
- (4) עלה הפרש הגובה בין קצות הכבש על 20 ס"מ – יימצאו משני צדיו בתי אחיזה.

12. (א) חייב בבדיקת נגישות וחייב בביצוע נגישות, חייבים לשמור העתק כל מסמך שמירה והצגת מסמכים

שנדרשו הם או מי שפעל מטעמם, בהכנתו או מילויו לפי תקנות אלה; מסמכים אלה ירוכזו ויישמרו יחד עם מסמכים אחרים שהם חייבים בשמירתם לפי תקנות אחרות לפי החוק; חייב בבדיקת נגישות ישמור מסמכים כאמור 7 שנים לפחות ממועד סיום בדיקתו של בניין; חייב בביצוע נגישות ישמור מסמך כאמור 7 שנים לפחות ממועד סיום ביצוע התאמות נגישות בבניין קיים; העביר חייב בבדיקת נגישות או חייב בביצוע נגישות את זכויותיו בבניין קיים לצד שלישי, יעביר גם העתק המסמכים הנזכרים בתקנת משנה זו.

(ב) חייב בבדיקת נגישות, חייב בביצוע נגישות וצד שלישי כאמור בתקנת משנה (א) חייבים להעביר לנציב או להציג לו, לא יאוחר מתום עשרים ואחד ימים מיום שנדרשו לכך, העתק מסמך מהמסמכים הנזכרים, בתקנות משנה (א); חובה זו תחול גם על חייב בביצוע נגישות שאחראי להנגשת שטחים משותפים בבניין אם מי שחייב בביצוע נגישות באותם חלקי בניין שהמעבר אליהם דרך השטחים המשותפים ביקש זאת.

(ג) המסמכים הנזכרים בתקנה זו יכול שיהיו מסמכים בקובץ דיגיטלי בפורמט נפוץ.

13. מספר שהוא תוצאת חישוב לפי תקנות אלה, יעוגל למספר השלם הקרוב, ומחצית מספר תעוגל כלפי מטה.

14. (א) אין בתקנות אלה כדי לגרוע מהוראות כל דין אחר לרבות לעניין רישיון הנדרש לכריתת עץ או אילן לפי סעיף 15 לפקודת היערות⁶, או רשות או אישור לפי חוק העתיקות.

(ב) חלה הוראה בדין המחמירה על הנדרש לפי תקנות אלה – תחול אותה הוראה כאמור.

(ג) אין בחלופות או בפטורים לפי תקנות אלה כדי לפטור מדרישות לפי הוראות שלפי סעיף 19יב לחוק, או לגרוע מהן.

(ד) באתר יחולו הוראות תקנות אלה בכפוף להוראות תקנות שוויון זכויות לאנשים עם מוגבלות (התאמות נגישות באתר), התשס"ח-2008⁷ (להלן – תקנות נגישות באתר); לעניין זה, "אתר" – כהגדרתו בתקנות נגישות באתר.

⁶ חוקי א"י, כרך א', עמ' 690.

⁷ ק"ת התשס"ח, עמ' 1407.

15. (א) תחילתן של תקנות אלה שישה חודשים מיום פרסומן (להלן – יום התחילה); ואולם רשאי הנציב לפרסם טפסים או הוראות טכניות לפי תקנה 6(ב) מיום פרסומן של תקנות אלה ותחילתם, על אף האמור בתקנה 6(ב), תהיה ביום התחילה.

(ב) הפנו תקנות אלה להוראות לפי פרק ה' לחוק, ואלה טרם נקבעו, רשאי הנציב להורות הוראות כאמור, בשים לב לתקנות, לרבות תקנות שהליך אישורן טרם הסתיים ולתקנים, לרבות תקנים שטרם אושרו סופית, ויחולו עליהן תקנות 6(ב) ו-6(ג); יראו חייב בביצוע נגישות שביצע התאמות נגישות לפי הוראות הנציב כאילו ביצע את חובתו לפי פרק ה' לחוק.

(ג) יראו מקום בבניין קיים שהוא עסק טעון רישוי כמשמעותו בחוק רישוי עסקים, התשכ"ח-1968* (להלן – חוק רישוי עסקים), שהתקיימו לגביו המפורטים להלן, כמקום שמתקיימת בו נגישות לפי תקנות אלה לצורך מתן רישיון, או היתר לפי סעיף 8(ב) לחוק רישוי עסקים:

- (1) הושלמו בו דרישות תקנות אלה, שהיתה חובה להשלימן עד ערב מתן חוות דעת לפי סעיף 8(ב) לחוק רישוי עסקים, לפי לוחות הזמנים שבתקנות 7 או 8, לפי העניין;
- (2) חוות הדעת האמורה בפסקה (1) הכילה התייחסות להתאמות נגישות נוספות הנדרשות בבניין הקיים, ככל שנדרשות, כתנאי להשלמת רצף הנגישות מפתח הבניין הקיים עד לפתח העסק טעון הרישוי האמור שנמצא בבניין (להלן – התאמות הנגישות הנוספות);
- (3) החייב בביצוע נגישות לגבי העסק טעון הרישוי העביר את רשימת התאמות הנגישות הנוספות לחייב בביצוע נגישות, ודרש ממנו לבצען.

תוספת ראשונה

בדיקת בניין קיים וביצוע התאמות נגישות

(תקנות 2(א)1, 2(ב)1, 10(ג) ו-1(ה))

1. בתוספת זו –

הגדרות

“אתר בריכת שחייה” – כהגדרתו בתקנות בריכות שחייה;

“בית שימוש נגיש” – תא בית שימוש שהתקיימו בו הוראות טור ג שלצד פרט 21) בטבלה;

“דרך נגישה” – תוואי חופשי רצוף, המחבר בין החלקים והחללים הנגישים בבניין קיים לרבות בשטחי החוץ שלו, ובכלל זה אמצעים להתגברות על הפרשי מפלסים, לפי תקנות אלה;

“חלק חו” – חלק חו לתקנות התכנון;

“טיפול מעלית” – אפיון מעליות לפי הטבלה שלהלן:

* ס”ח התשכ”ח, עמ’ 204.

מיקום דלת הכניסה למעלית	רוחב מעבר חופשי מוערי בדלת כניסה למעלית (בס"מ)	גודל תא מעלית מוערי בין הדפנות הפנימיות (בס"מ)	טיפוס מעלית
בדופן המעלית הקצרה	80	125x100	1
בדופן המעלית הארוכה ובלבד שהמרחק בין הדופן הקצרה באחד הצדדים לקצה מעבר חופשי הקרוב אליה, לא יפחת מ־25 ס"מ	110	130x100	א1
בדופן המעלית הקצרה	80	140x110	2
בדופן המעלית הארוכה ובלבד שהמרחק בין הדופן הקצרה באחד הצדדים לקצה מעבר חופשי הקרוב אליה, לא יפחת מ־30 ס"מ,	100	140x110	א2

"יחידת אכסון" ו"יחידת אכסון מיוחדת" – כהגדרתם בפרט 8.180 לתקנות התכנון;
"כבש" – כהגדרתו בת"י 1918 חלק 1;
"מעלון אנכי" – משטח הרמה חשמלי המותקן דרך קבע ומסלול תנועתו ניצב למישור הרצפה;
"מעלון משופע" – משטח הרמה חשמלי המותקן דרך קבע, ומסלול תנועתו משופע למישור הרצפה;
"מקום חניה נגיש" – מקום חניה המיועד לכלי רכב הנושא תג נכה;
"מתחם בניינים" – שני בניינים קיימים לפחות, המצויים זה בקרבת זה, שניתנים בהם שירותים ציבוריים משלימים או נלווים זה לזה, כגון: קמפוס של מרכז מחקר, אוניברסיטה או בית חולים;
"ניגוד חזותי" (Visual contrast) – כהגדרתו בת"י 1918 חלק 1;
"ניגוד מישושי" (Tactile contrast) – כהגדרתו בת"י 1918 חלק 1;
"ניוטון" – הכוח הדרוש כדי להאיץ מסה של 1 ק"ג בשיעור של 1 מטר לשנייה לשנייה;
"רוחב פנוי למעבר" – כמשמעותו בפרט 3.2.1.2 בתקנות התכנון;
"רכב גבוה" – כהגדרתו בפרט 8.30 בתקנות התכנון;
"שיפוע" – באחוזים, הפרש הגובה בין קצות חלק דרך, מחולק באורכו של ההיטל האופקי של חלק דרך כאמור, מוכפל ב־100;
"תג נכה" – כהגדרתו בחוק חניה לנכים, התשנ"ד-1993;
"ת"י 1918 חלק 1" – תקן ישראלי ת"י 1918, חלק 1 – נגישות הסביבה הבנויה: עקרונות ודרישות כלליות⁹;

⁹ ס"ח התשנ"ד, עמ' 28.

¹⁰ י"פ התשנ"ט, עמ' 1535.

"ת"י 1918 חלק 2" – תקן ישראלי ת"י 1918, חלק 2 – נגישות הסביבה הבנויה: הסביבה שמחוץ לבניין¹¹;

"ת"י 1918 חלק 3.1" – תקן ישראלי ת"י 1918, חלק 3.1 – נגישות הסביבה הבנויה: פנים הבניין – דרישות בסיסיות¹²;

"ת"י 1918 חלק 3.2" – תקן ישראלי ת"י 1918, חלק 3.2 – נגישות הסביבה הבנויה: פנים הבניין – דרישות משלימות לשימושים ספציפיים¹³;

"ת"י 1918 חלק 4" – תקן ישראלי ת"י 1918, חלק 4 – נגישות הסביבה הבנויה: תקשורת¹⁴;

"ת"י 2252 חלק 1" – תקן ישראלי ת"י 2252, חלק 1: משטחי הרמה חשמליים למוגבלי תנועה – כללי בטיחות, מידות ופעולה תפקודית: מעלונים אנכיים¹⁵;

"ת"י 2252 חלק 2" – תקן ישראלי ת"י 2252, חלק 2: משטחי הרמה חשמליים למוגבלי תנועה – כללי בטיחות, מידות ופעולה תפקודית: מעלונים משופעים למשתמשים במצב ישיבה, עמידה ובכיסא גלגלים, לתנועה במישור משופע¹⁶;

"ת"י 2481 חלק 70" – תקן ישראלי ת"י 2481, חלק 70 מעליות: דרישות בטיחות לבנייה ולהתקנה – התאמות מיוחדות לנגישות אנשים לרבות אנשים בעלי מגבלות¹⁷;

"תקנות בריכות שחייה" – תקנות הסדרת מקומות רחצה (בטיחות בבריכות שחייה), התשס"ד–2004¹⁸;

הנושאים המפורטים בטור ב ייבדקו בבניין קיים לפי האמור בטור ג; לא קיימת התאמת נגישות בבניין קיים כמפורט בטור ג, תבוצע בבניין התאמת נגישות לפי האמור בטור ד; התקיימו התנאים בתקנה 10(ג), תבוצע התאמת נגישות לפי המפורט בטור ה; על אף האמור, טורים ג עד ה שלצד פרטי משנה (9) עד (11) יבוצעו לפי האמור בטורים ג עד ה שלצד פרט משנה (8).

2. הוראות בדיקה וביצוע התאמות נגישות

¹¹ י"פ התשס"ב, עמ' 585.
¹² י"פ התשס"ז, עמ' 8.
¹³ י"פ התשס"ט, עמ' 1985.
¹⁴ י"פ התשס"ב, עמ' 585.
¹⁵ ק"ת התשס"ד, עמ' 746.
¹⁶ ק"ת התשס"ד, עמ' 746.
¹⁷ י"פ התשס"ד, עמ' 3757.
¹⁸ ק"ת התשס"ד, עמ' 672.

טור א	טור ב	טור ג	טור ד	טור ה
פרט משנה	נושא	הוראות הבדיקה	הוראות להתאמת נגישות ראשונה	הוראות להתאמת נגישות שנייה
טור א	טור ב	טור ג	טור ד	טור ה
(1) הכלה (Inclusion principle) ורציפות		סיומן א – כללי	יראו את הוראות הבדיקה שבטור ג בהוראות ביצוע ההנגשה	לגבי פרט משנה (א) בטור ג, – אפשר שדרך נגישה בבניין קיים אינה הדרך שבכלל היציבור משתמשת בה ובלבד ש: (1) היא תעבור בחלק בניין קיים הראויים לשימוש היציבור ולא תעבור בשטחים כגון מחסונים, שטחים טכניים, מטבחיים ומעליות משא;
		(א) דרך ההנגעה של אדם עם מוגבלות משטח יציבורי הנוכל בבניין קיים לשטחי חוץ של בניין קיים שמשותפים את היציבור, לכניסה לבניין באמור ובתוכו למקומות שבהם ניתן שירות יציבורי לכלל היציבור, הדרך שכלל היציבור משתמש בה; לעניין זה, סטייה מקטע דרך שבה חולף כלל היציבור לשם התגברות על הפרש גובה לפני טור זה של צד פרט משנה (8) לא תיחשב כאי-עמידה בדרישה האמורה.		(2) ככל שדרך זו נוגעת לחניה, יהול האמור בפסקה (3) בטור ג של צד פרט משנה (2).
		(ב) בתחומי בניין קיים יש לאדם עם מוגבלות נגישות רציפה: (1) ממקום חניה, מדרגה, תחנת הסעה, מקום להורדת נוסעים והעלאתם ושביל יציבורי, ככל שהם בתחום הבניין היציבים, לבניין עצמו; (2) מגובל מדרגה או שביל יציבורי הנוכלים ומקושורים לבניין; (3) לכל שירות יציבורי וכל מקום שבו ניתן שירות יציבורי נלווה לו (כגון בריכת שחייה וכן בית שימוש ומלתחה המשותפים את היציבור המבקר בהיכנס) ולרבות המעבר העיקרי משירות יציבורי אחד למשנהו; (4) בין שירותים יציבוריים משילימים או נלווים זה לזה שניתנים במתחם בניינים.		

טור א טור א פרט משרת	טור ב טור ב נשא	טור ג טור ג הוראות הבריקה	טור ד טור ד הוראות להתאמת נגישות ראשונה	טור ה טור ה הוראות להתאמת נגישות שנייה
(2) חניה		סימון ב' – הגעה לבניין	<p>יראו את הוראות הבריקה שבטור ג בהוראות ביצוע ההגשה, למעט בעניין ממדי מקומות חניה נגישים שיש להכשיר שיהיו לפי הוראות חלק ח'ו</p>	<p>(א) חסרים מקומות חניה נגישים – יוכשר מקומות חניה נגישים בכמות המוכיחה מתוך הכמות הכוללת הנדרשת לפי פסקה (4) בטור ג (ב) אם מסיבות הנדסיות לא ניתן להכשיר מקומות חניה נגישים בממדים הנדרשים לפי חלק ח'ו, אפשר שממדי מקום חניה נגיש יהיה כאמור בפסקה (1) בטור ג</p>
		<p>במקום חניה של בניין קיים, ובחניון ציבורי, קיימים מקומות חניה נגישים ומתקיימת הוראות אלה:</p> <p>(1) מתקיימות הוראות סעיף 2.7.1 בת"ז 1918 חלק 2, בפוף להוראות אלה:</p> <p>(א) שהגובה החופשי בדרך שבה נוסע רכב במקומות חניה מקורים ואלהם לחניית רכב רגיל ורכב גבוה אינו קטן מ-200 ס"מ ו-220 ס"מ, בהתאמה;</p> <p>(ב) שהרחוב החופשי הנדרש לחניית רכב בניצב לכניון הנוסעה במקומות חניה שאינם חולקים מעבר משותף או שאינם ממוקמים בצמוד למכשול הוא 3 מטרים לרכב רגיל ו-4.5 מטרים לרכב גבוה; לעניין זה, "חופשי" – כהגדרתו בסעיף 1.3 שבת"ז 1918 חלק 1;</p>	<p>יראו את הוראות הבריקה שבטור ג בהוראות ביצוע ההגשה, למעט בעניין ממדי מקומות חניה נגישים שיש להכשיר שיהיו לפי הוראות חלק ח'ו</p>	<p>(2) מקומות חניה נגישים נמצאים קרוב, ככל האפשר, לפתח מעלית בבניין קיים או לכניסה הנגישה לבניין קיים, וקרוב, ככל האפשר, לדרך נגישה מקורה, אם קיימת; בבניין קיים שיש בו כמה בנינות נגישות ומקומות חניה סמוכים אליהן, ממוקמים במקומות החניה הנגישים בסמוך לכניסות הנגישות; היה חניון ציבורי לא מקורה משרת מקומות ציבוריים סביבו, ישנם מקומות חניה נגישים בחניון כאמור, ככל האפשר, בפיוור בהיקף החניון אל מול המקומות הציבוריים שהיא משרת;</p>
		<p>(א) המרחק אליה מפתח הבניין לאורך הדרך הנגישה אינו עולה על 100 מטרים; כלל דרך הנגישה מדרכה ששופיעה עולה על 5% המרחק האמור לא יעלה על 60 מטרים; ואולם מקום חניה שמשרת מקום ייעודי לאנשים עם מוגבלות או משרת בניין קיים שבו ניתן שירות ציבורי של המוסד לביטוח</p>		

טור א	טור ב	טור ג	טור ד	טור ה
טור א פרט משנה	טור ב נרשא	טור ג הוראות הבדיקה	טור ד הוראות להתאמת נגישות ראשונה	טור ה הוראות להתאמת נגישות שנייה
<p>לאומי או של מחלקה לשיירותים חברתיים – ייחשב מקום חניה נגישה לעניין פרט משנה זה רק אם שיופיע דרך הגישה האמורה לא יעלה על 8% המרחק ממקום החניה לפתח הבניין לא עולה על 60 מטרים;</p> <p>(ב) לגבי מקום חניה נגישה לרכב גבוה – קיימת דרך נגישה לפי תוספת זו שמאפשרת לאדם המתנייד בכיסא גלגלים או באמצעי אחר לניידות לצאת מרכב ונייל ומרכב גבוה שחונה בחניה נגישה כאמור ולהגיע לפתח הבניין;</p> <p>(4) מספר מקומות החניה הנגשים לרכב ונייל ולרכב גבוה מתוך סך כל מקומות החניה הקיימים הוא כמפורט בטבלה שלהלן:</p>				
טור 1	טור 2	טור 3	טור 4	טור 5
סך כל מספר מקומות חניה קיימים	סך כל מספר מקומות חניה הנגשים	מקומות חניה נגשים לרכב ונייל	מקומות חניה לרכב גבוה	מקומות חניה נגשים לרכב גבוה
10 עד 4	1	–	1	1
25 עד 11	2	1	1	1
75 עד 26	3	2	2	1
100 עד 76	4	2	2	2
150 עד 101	5	3	3	2
200 עד 151	6	4	4	2
300 עד 201	7	4	4	3
400 עד 301	8	5	5	3
500 עד 401	9	6	6	3

טור ה	טור ד	טור ג	טור ב	טור א														
תור ה הוראות להתאמת נגישות שנייה	תור ד הוראות להתאמת נגישות ראשונה	תור ג הוראות הבריקה	תור ב נישא	תור א פרט משנה														
					<table border="1"> <tr> <td data-bbox="1011 839 1054 1064">טור 4</td> <td data-bbox="1011 1064 1054 1197">טור 3</td> <td data-bbox="1011 1197 1054 1294">טור 2</td> <td data-bbox="1011 1294 1054 1425">טור 1</td> </tr> <tr> <td data-bbox="865 839 1011 1064"> מקומות חניה נגשיים לרכב גבוה </td> <td data-bbox="865 1064 1011 1197"> מקומות חניה נגשיים לרכב רגיל </td> <td data-bbox="865 1197 1011 1294"> סך כל מספר מקומות החניה הנגשיים </td> <td data-bbox="865 1294 1011 1425"> סך כל מספר מקומות חניה קיימים </td> </tr> <tr> <td data-bbox="699 839 865 1064"> 3 + מקום חניה נגיש אחד לפחות לרכב גבוה מוקצה מכל 6 או מכל חלק מ-6 מקומות החניה הנגשיים הנוספים מעבר ל-9 מקומות החניה הנוכריים בטור 2 </td> <td data-bbox="699 1064 865 1197"> הדפוש בין האמור בטור 2 לטור 4 </td> <td data-bbox="699 1197 865 1294"> 2% + 9 מסך כל מקומות החניה מעל 500 </td> <td data-bbox="699 1294 865 1425"> ע"ד 501 1,000 </td> </tr> <tr> <td data-bbox="300 839 699 1064"> 5 + מקום חניה נגיש אחד לפחות לרכב גבוה מוקצה מכל 6 או מכל חלק מ-6 מקומות החניה הנגשיים הנוספים מעבר ל-19 מקומות החניה הנוכריים בטור 2 </td> <td data-bbox="300 1064 699 1197"> הדפוש בין האמור בטור 2 לטור 4 </td> <td data-bbox="300 1197 699 1294"> 1% + 19 מסך כל מקומות החניה מעל 1,000 </td> <td data-bbox="300 1294 699 1425"> יותר מ- 1,000 </td> </tr> </table>	טור 4	טור 3	טור 2	טור 1	מקומות חניה נגשיים לרכב גבוה	מקומות חניה נגשיים לרכב רגיל	סך כל מספר מקומות החניה הנגשיים	סך כל מספר מקומות חניה קיימים	3 + מקום חניה נגיש אחד לפחות לרכב גבוה מוקצה מכל 6 או מכל חלק מ-6 מקומות החניה הנגשיים הנוספים מעבר ל-9 מקומות החניה הנוכריים בטור 2	הדפוש בין האמור בטור 2 לטור 4	2% + 9 מסך כל מקומות החניה מעל 500	ע"ד 501 1,000	5 + מקום חניה נגיש אחד לפחות לרכב גבוה מוקצה מכל 6 או מכל חלק מ-6 מקומות החניה הנגשיים הנוספים מעבר ל-19 מקומות החניה הנוכריים בטור 2
טור 4	טור 3	טור 2	טור 1															
מקומות חניה נגשיים לרכב גבוה	מקומות חניה נגשיים לרכב רגיל	סך כל מספר מקומות החניה הנגשיים	סך כל מספר מקומות חניה קיימים															
3 + מקום חניה נגיש אחד לפחות לרכב גבוה מוקצה מכל 6 או מכל חלק מ-6 מקומות החניה הנגשיים הנוספים מעבר ל-9 מקומות החניה הנוכריים בטור 2	הדפוש בין האמור בטור 2 לטור 4	2% + 9 מסך כל מקומות החניה מעל 500	ע"ד 501 1,000															
5 + מקום חניה נגיש אחד לפחות לרכב גבוה מוקצה מכל 6 או מכל חלק מ-6 מקומות החניה הנגשיים הנוספים מעבר ל-19 מקומות החניה הנוכריים בטור 2	הדפוש בין האמור בטור 2 לטור 4	1% + 19 מסך כל מקומות החניה מעל 1,000	יותר מ- 1,000															
		בפרט משנה זה, "סך כל מקומות חניה קיימים" – הגדול מבין אלה: (1) מספר מקומות החניה הקיימים במקום החניה או החניון הציבורי, לפי הענין; לרבות אלה המוקצים לעובדים;																

טור ד	טור ה	טור ו	טור ז	טור ח
הוראות להתאמת נגישות שנייה	הוראות להתאמת נגישות ראשונה	טור ג הוראות הבדיקה	נרשא	פרט משנה
		<p>(2) לפי היתר הביניים של מקום החניה או החניון הציבורי, לפי העניין;</p> <p>(5) על אף האמור בפסקה (4), המספר המזערי של מקומות החניה הנגשיים בחניון המשרת –</p> <p>(א) אחד או יותר מבין אלה: בית מלון, פנסיון, בית מרגוע, בית אירוח וכיוצא באלה שמספקים בו לינה לזמן קצוב בתמורה, הוא המספר הגדול בין אלה;</p> <p>(1) מספר יחידות האכסון המיוחדות לפי טור זה שלצד פרט משנה (30);</p> <p>(2) מספר מקומות החניה הנגשיים הנדרשים לפי פסקה (4) בעבור החניון האמור;</p> <p>(3) מספר מקומות הישיבה המיוחדים שנדרשים במקום להתקלות לפי טור ג שלצד פרט משנה (28) שנמצא בתוך מקום כאמור, אם נמצא, ולא פחות ממקום חניה נגיש אחד (להלן – מקומות חניה נגישים לאכסון);</p> <p>חלוקת מספר מקומות החניה לרכב רגיל ומספר מקומות החניה לרכב גבוה, היא לפי השורה המתאימה בטבלה בטור ג בפסקה (4) למספר מקומות החניה הנגישים הנדרשים לפי אותה פסקה;</p> <p>(ב) המספר המזערי של מקומות החניה הנגישים בחניון המשרת מקום להתקלות לפי טור זה שלצד פרט משנה (28) לרבות לשימושים אחרים, הוא המספר הגדול מבין מספר מקומות הישיבה המיוחדים שנדרשים במקום להתקלות כאמור לבין מספר מקומות החניה הנגישים הנדרשים לפי הטבלה שבפסקה (4) בעבור החניון האמור; חלוקת מספר מקומות החניה לרכב רגיל ולרכב גבוה היא לפי השורה המתאימה בטבלה שבפסקה (4), למספר מקומות החניה הנגישים הנדרשים לפי אותה פסקה.</p>		

טור א	טור ב	טור ג	טור ד	טור ה
טור א פרט משנה	טור ב נרשא	טור ג הוראות הברדיקה	הוראות להוראות נגישות ראשונה	הוראות להוראות נגישות שנייה
(3)	מקומות להעלאת נוסעים ולהורדתם	במקומות המיועדים להעלאת נוסעים ולהורדתם, בשטחי חוץ של בניין קיים, קיימת אפשרות עלייה וירידה למדרגה בשיפוע שלא יעלה על 100% ככל שקיימת דרך נגישה שמובילה למקומות אלה.	יראו את הוראות הברדיקה שבטור ג בהוראות ביצוע בהתנגשה	אין
(4)	הכניסה לבניין קיים	סומן ג – כניסה לבניין (א) בבניין קיים שבו כמה כניסות המשמשות את הציבור בגורות שונות של הבניין – (1) אם אין בנייה קשר תפקודי – יש כניסה נגישה אחת לפחות בכל גורה שהיא הכניסה המשמשת את הציבור; (2) אם יש קשר תפקודי בין גורות כאמור – חלה פסקה (1) או שיש כניסה אחת עיקרית לבניין הקיים נגישה וממנה מובילות דרכים נגישות לכל שאר הגורות; (ב) בכניסות המיועדות לשימוש הציבור שאינן נגישות לפי תקנות אלה מתקיימים פרט 8.56 לתקנות התכנון; (ג) בכניסה נגישה בעלת דלת שאינה ניתנת לפתיחה מבהוץ באופן עצמאי יחולו הוראות לפי סעיף 7.19 לחוק ונוסף על כך קיימת מערכת קשר פנים (אינטרקום) לפי סעיף 2.5 שבח"י 1918 חלק 4. גובה השורה העליונה של הלחיצים לא עולה על 140 ס"מ מעל לרצפה ומתאפשרת אליה גישה צרית של אדם בכיסא גלגלים; (ד) בכניסה לבניין קיים יש דלת הסובבת על צדה או דלת דוזה אוטומטית שמתקיימת בה הוראות טור זה שלצד פרט משנה (14).	יראו את הוראות הברדיקה שבטור ג בהוראות ביצוע בהתנגשה	אם פטור לגבי הכניסה הראשית תונגש בניסה אחרת לבניין ויתקיימו בה: (1) הוראות הברדיקה שבטור ג. (2) תוביל אליה דרך נגישה לפי הוראות הברדיקה שבטור ג שכתבלה זו. (3) יתקיימו בה הוראות סעיף 2.22.2 בח"י 1918 חלק 4, לגבי שלטי הכוונה היחיד; שלטים כאמור יהיו ניתנים לזיהוי גם על ידי מי שמצוי ברוב, בכביש הסמוך לחזית בניין קיים כאמור, ככל שיש תצפית ישירה מהרכב לכניסה כאמור.

טור א	טור ב	טור ג	טור ד	טור ה
טור א פרט משנה	טור ב נרשא	טור ג הוראות הברדיקה	הוראות להתאמת נגישות ראשונה	הוראות להתאמת נגישות שנייה
(5)	דרך נגישות	סיומן ד – דרכים	וראו את הוראות הברדיקה שבטור ג בהוראות ביצוע ההתנגשה	אין
		<p>(א) בדרך נגישות מתקיימות הוראות ת"י 1918 חלק 1 בסעיפים – (1) 272-1-273; (2) 29-אפשר שבמקום משטח אחרה בעל ניגוד מישושי הנדרש לפי פרט משנה זה, יימצא, לחלופין, מסביב לעצם הכולט מכיוונים מהם הולך רגל עלול להגיע, הפען ש – (א) תחתיתו על הרצפה וראשו מגיע לתחתית העצם הכולט או לגובה 55"מ לפחות; (ב) גבולות היטולו על הרצפה חופפים לגבולות היטול העצם הכולט על הרצפה;</p> <p>(ב) פני הדרך יציבים, קשוחים, קבועים ואחידים; הם אינם עשויים מחומרים כגון חלוקי נחל, חצץ, חול או דשא ופניהם אינם בעלי עיבוד גס (כגון עיבוד "טובוד" או "טלשיש גס" באבן טבעית);</p> <p>(ג) רוחב מישקים אינו עולה על 1.5"מ;</p> <p>(ד) לפני ואחרי פתח או דלת, בפרוזדור או במעבר המשנה כיוון בלמעלה מ"50, וכן כשמצויים הדיטים, נמצא תוואי נגיש שמאפשר לאדם עם מוגבלות, לזכות אדם המתנייע בכיסא גלגלים או באמצעי עזר אחר, יכולת תמרון במהלך תנועתו דרך מקומות אלה;</p> <p>(ה) תוואי נחשב נגיש לעניין פרט משנה (ד) אם מתקיימת בו אחת החלופות א עד ג שכתבלה שלהלן ובצירויים שבנספח א לתוספת זו:</p>		

טור ה	טור ד	טור ג				טור ב	טור א
הוראות לדתאמת נגישות שנייה	הוראות לדתאמת נגישות ראשונה	הוראות הבריקה				נישא	פרט משנה
		טור ד	טור ג	טור ב	טור א		
		דרישות נוספות	הסכום $A+B$ אינו קטן מ-	הממדים A - B שבצירויים בנוספה א	חלופות		
		הרפנות הרוחמות כל אחד מבין הממדים A או B – מקבילות	2 מטרים	גודלו של כל אחד מהממדים A ו- B הוא 80 ס"מ לפחות	א'		
		הרפנות הרוחמות כל אחד מבין A או B – מקבילות	2.05 מטרים	הרוחב למעבר ב- B בצירוי הוא 75 ס"מ (ב) הוא 80 ס"מ לפחות	ב'		
		מתקיימים הנאים אלה: (1) הרפנות הרוחמות כל אחד מבין A או B לאורך פינה קטומה (מסומן d בצירוי (ג)) – אינן מקבילות; (2) A ו- B ניצבים אחד לשני, קצותיהם נוגעים זה בזה, כך שחסיכום $A+B$ נמדד לאורך פינה קטומה (ל) או שקומה, לפי העניין;	2 מטרים	גודלו של כל אחד מהממדים A ו- B בצירוי (ג) הוא 80 ס"מ לפחות	ג'		

טור א	טור ב	טור ג	טור ד	טור ה
טור א פרט משנה	טור ב נרשא	טור ג הוראות הברדיקה	טור ד הוראות להתאמת נגישות ראשונה	טור ה הוראות להתאמת נגישות שנייה
(6)	הוראות נוספות לשטחי חוץ	(א) בדרך נגישה בשטחי חוץ של בניין קיים מתקיימות הוראות סעיף 2.6 בת"י 1918 חלק 2 למעט סעיף 2.6.5.7; (ב) מקום מוסדר לחציית כביש בשטחי חוץ של בניין קיים, כגון גשר עילי או מעבר תת-קרקעי – (1) נגיש באמצעות אחד מאלה: (א) כביש או מעלית; (ב) מקום מוסדר נגיש אחר לחציית כביש, ובמרחק שאינו עולה על 75 מטרים ממנו; (2) שיפוע האורך המרבי שבו אינו עולה על 10 אחוזים; (ג) ממדרכה ומאי תנועה יש מעבר נגיש לדרך באמצעות הגמכת או הגבהת אחד מרכיבים אלה, לפי העניין;	יוראו את הוראות הברדיקה שבטור ג בהוראות ביצוע להתנגשה	במקום רוחב מדרכה או שביל כאמור בסעיף 2.6.1 בת"י 1918 חלק 2, יכול שיבוצע אחד מאלה: (1) רוחב המעבר החופשי יהיה 110 ס"מ לפחות לאורך שלא יעלה על 500 ס"מ ברציפות; סך כל המעברים מסוג זה במדרכה או שביל לא יעלה על 4 מעברים לכל 50 מטרים אורך מדרכה או שביל; המרחק בין כל שני מעברים סמוכים לא יפחת מ-2 מטרים;

<p>טור ד הוראות להראמת נגישות שנייה</p>	<p>טור ד הוראות להראמת נגישות ראשונה</p>	<p>טור ג הוראות הבריקה</p>	<p>טור ב נשא</p>	<p>טור א פרט משנה</p>																		
<p>(2) קטן רוחב המעבר ליד מכשול מ"ס 1015 מ"מ, יבוצעו הנמכות מדרבה לפני ואחרי המכשול באופן שאדם המתנייע בביסא גלגלים או בקלנועיות יוכל לנוע גם על הכביש, למרחק שלא יעלה על 15 מטרים, כדי לעקוף את המכשול</p>		<p>(ד) ברהיטי חוגץ ובמיתקני חוגץ, בניתן ספסלים, שולחנות פיקניק, ברזיות, פחי אשפה, ושלטונים, בשטחי חוגץ של בניין קיים, המיועדים לשימוש הציבור, לאורך דרך נגישה לאדם עם מגובלולית, מתקיימים הדוראות סעיף 2.11 בת"י 1918 חלק 2:</p> <p>(ה) על אף האמור בפרט משנה (ד) במקבץ של דהיטי חוגץ או מיתקני חוגץ זהים המצויים סמוך זה לזה, יכול שהדוראות סעיף 2.11 בת"י 1918 חלק 2 מתקיימות ברהיטי או במיתקן חוגץ אחד לפחות מכל סוג במקבץ כאמור.</p>																				
<p>איך</p>	<p>ידיא את הוראות הבריקה שבטור ג בהוראות ביצועי ההנגשה</p>	<p>דרך נגישה בבנין קיים, ששיפוע האורך שלה, כולו או חלקן היא כמפורט בטור 2 בטבלה שלהלן, מתקיימות בה הדרישות המפורטות בטור 3 לצידי:</p>	<p>שיפוע בדרך נגישה</p>	<p>(7)</p>																		
		<table border="1"> <thead> <tr> <th data-bbox="671 824 713 1157">טור 3</th> <th data-bbox="671 1157 713 1330">טור 2</th> <th data-bbox="671 1330 713 1430">טור 1</th> </tr> </thead> <tbody> <tr> <td data-bbox="606 824 671 1157">הדרישות</td> <td data-bbox="606 1157 671 1330">השיפוע באחוזים</td> <td data-bbox="606 1330 671 1430">מספר סידורי</td> </tr> <tr> <td data-bbox="568 824 606 1157">-</td> <td data-bbox="568 1157 606 1330">אינו עולה על 5.0</td> <td data-bbox="568 1330 606 1430">1</td> </tr> <tr> <td data-bbox="503 824 568 1157">הדרך היא כבש לפי הוראות טור ג שלצד פרט משנה (11)</td> <td data-bbox="503 1157 568 1330">בין 5.1 ל-10.0</td> <td data-bbox="503 1330 568 1430">2</td> </tr> <tr> <td data-bbox="439 824 503 1157">הדרך היא כבש שאורכו אינו עולה על 2.5 מטר ומתקיימות בה הוראות טור ג שלצד פרט משנה (11)</td> <td data-bbox="439 1157 503 1330">בין 10.1 ל-12.5</td> <td data-bbox="439 1330 503 1430">3</td> </tr> <tr> <td data-bbox="100 824 439 1157">הדרך אינה נגישה וקיימת דרך חלופית נגישה שעומדת בדרישות דרך נגישה לפי טור ג: נוסף על כך, בתחילת הדרך נמצא שלט אזהרה מפני שיפוע לפי ת"י 1918 חלק 4 שמתקיימים בו הדוראות סעיפים 2.23 ו-2.24 בחלק 4 האמור; בחלקה הגבוה של הדרך שאינה נגישה נמצא סימן אזהרה לפי סעיף 2.46 בת"י 1918 חלק 2</td> <td data-bbox="100 1157 439 1330">שונה מהאמור בשורות 1 עד 3 ונמשך לאורך של 50 מ"מ לפחות</td> <td data-bbox="100 1330 439 1430">4</td> </tr> </tbody> </table>	טור 3	טור 2	טור 1	הדרישות	השיפוע באחוזים	מספר סידורי	-	אינו עולה על 5.0	1	הדרך היא כבש לפי הוראות טור ג שלצד פרט משנה (11)	בין 5.1 ל-10.0	2	הדרך היא כבש שאורכו אינו עולה על 2.5 מטר ומתקיימות בה הוראות טור ג שלצד פרט משנה (11)	בין 10.1 ל-12.5	3	הדרך אינה נגישה וקיימת דרך חלופית נגישה שעומדת בדרישות דרך נגישה לפי טור ג: נוסף על כך, בתחילת הדרך נמצא שלט אזהרה מפני שיפוע לפי ת"י 1918 חלק 4 שמתקיימים בו הדוראות סעיפים 2.23 ו-2.24 בחלק 4 האמור; בחלקה הגבוה של הדרך שאינה נגישה נמצא סימן אזהרה לפי סעיף 2.46 בת"י 1918 חלק 2	שונה מהאמור בשורות 1 עד 3 ונמשך לאורך של 50 מ"מ לפחות	4		
טור 3	טור 2	טור 1																				
הדרישות	השיפוע באחוזים	מספר סידורי																				
-	אינו עולה על 5.0	1																				
הדרך היא כבש לפי הוראות טור ג שלצד פרט משנה (11)	בין 5.1 ל-10.0	2																				
הדרך היא כבש שאורכו אינו עולה על 2.5 מטר ומתקיימות בה הוראות טור ג שלצד פרט משנה (11)	בין 10.1 ל-12.5	3																				
הדרך אינה נגישה וקיימת דרך חלופית נגישה שעומדת בדרישות דרך נגישה לפי טור ג: נוסף על כך, בתחילת הדרך נמצא שלט אזהרה מפני שיפוע לפי ת"י 1918 חלק 4 שמתקיימים בו הדוראות סעיפים 2.23 ו-2.24 בחלק 4 האמור; בחלקה הגבוה של הדרך שאינה נגישה נמצא סימן אזהרה לפי סעיף 2.46 בת"י 1918 חלק 2	שונה מהאמור בשורות 1 עד 3 ונמשך לאורך של 50 מ"מ לפחות	4																				

טור א	טור ב	טור ג	טור ד	טור ה																									
פרט משנה	נרשא	התגברות על הפרשי גובה בין מפלסים שונים בדרך נגישת	הוראות להאמת הוראות ראשונה נגישות שנייה	הוראות להאמת הוראות שנייה																									
טור א	טור ב	טור ג	טור ד	טור ה																									
פרט משנה (8)	נרשא	הוראות להבדיקה	הוראות להאמת נגישות ראשונה	הוראות להאמת נגישות שנייה																									
		<p>(א) היה מעבר בדרך אל היעד בניזין קויים, כרוך במעבר מדרגה אחת לפחות שגובהה עולה על 10"מ – דרך זו אינה נגישה;</p> <p>(ב) היה מעבר בדרך אל היעד בניזין קויים, כרוך במעבר בין מפלסים שהפרש הגובה ביניהם כמצוין בטור 1 להלן, יש אמצעי להתגברות על הפרש גובה כמצוין בטור 2 לצדו:</p> <table border="1"> <tr> <td>טור 1</td> <td>טור 2</td> </tr> <tr> <td>הפרש גובה אנכי בס"מ</td> <td>אמצעי להתגברות על הפרש גובה</td> </tr> <tr> <td>עד 1</td> <td>לא נדרש</td> </tr> <tr> <td>עולה על 1 ואינו עולה על 3</td> <td>יש בסף רכיב קבוע ששיפועו אינו גדול מ-50 אחוזים; אפשר שרכיב כאמור נמצא בתחום המדרגה או השביל הציבוריים</td> </tr> <tr> <td></td> <td>הצמודים להפרש הגובה ובלכד ש –</td> </tr> <tr> <td></td> <td>(1) רוחב המדרגה או השביל באותו מקום לאחר הצבת הרכיב הוא 1.3 מטר לפחות;</td> </tr> <tr> <td></td> <td>(2) עומק הרכיב אינו עולה על 10 ס"מ.</td> </tr> </table>	טור 1	טור 2	הפרש גובה אנכי בס"מ	אמצעי להתגברות על הפרש גובה	עד 1	לא נדרש	עולה על 1 ואינו עולה על 3	יש בסף רכיב קבוע ששיפועו אינו גדול מ-50 אחוזים; אפשר שרכיב כאמור נמצא בתחום המדרגה או השביל הציבוריים		הצמודים להפרש הגובה ובלכד ש –		(1) רוחב המדרגה או השביל באותו מקום לאחר הצבת הרכיב הוא 1.3 מטר לפחות;		(2) עומק הרכיב אינו עולה על 10 ס"מ.	<p>(א) לגבי פרטי משנה (א) עד (ג) בטור 1 – אם קיימים להתגברות על הפרש גובה אך לא מתקיימות בו כל הדרישות המפורטות בטור 1 בפרט המשנה האמורה – יותקן אמצעי חלופי להתגברות על הפרש הגובה לפי פרט משנה (ב);</p> <p>(ב) לגבי פרטי משנה (א) עד (ב) בטור 1 –</p> <p>(1) אם קיים הפרש גובה שאינו עולה על 20 ס"מ ואין בו אמצעי להתגברות על הפרש הגובה תיעשה לפי הטבלה שבטור 1 בפרט משנה (ב);</p> <p>(2) עלה הפרש הגובה על 20 ס"מ כאמור בטור 1 בטבלה שלהלן ואין בו אמצעי להתגברות עליה, יותקן אמצעי כאמור בטור 2 בכפוף להוראות שלאחר הטבלה:</p> <table border="1"> <tr> <td>טור 1</td> <td>טור 2</td> </tr> <tr> <td>הפרש גובה אנכי (ס"מ)</td> <td>אמצעי להתגברות על הפרש גובה</td> </tr> <tr> <td>בין 20 ל-150</td> <td>עדיפות 1 – כבש, מעלן אנכי או מעלון משופע;</td> </tr> <tr> <td>בין 150 ל-300</td> <td>עדיפות 1 – מעלית או מעלון אנכי; עדיפות 2 – מעלון משופע;</td> </tr> <tr> <td>עולה על 300</td> <td>עדיפות 1 – מעלית; עדיפות 2 – מעלון אנכי; עדיפות 3 – מעלון משופע או כבש.</td> </tr> </table>	טור 1	טור 2	הפרש גובה אנכי (ס"מ)	אמצעי להתגברות על הפרש גובה	בין 20 ל-150	עדיפות 1 – כבש, מעלן אנכי או מעלון משופע;	בין 150 ל-300	עדיפות 1 – מעלית או מעלון אנכי; עדיפות 2 – מעלון משופע;	עולה על 300	עדיפות 1 – מעלית; עדיפות 2 – מעלון אנכי; עדיפות 3 – מעלון משופע או כבש.	<p>(א) לגבי פרטי משנה (א) עד (ג) בטור 1 – אם קיימים להתגברות על הפרש גובה אך לא מתקיימות בו כל הדרישות המפורטות בטור 1 בפרט המשנה האמורה, וראו את הוראות הבדיקה, ובנוסף לגבי כבש – אם לא קיים בית אחוזה – יותקן בית אחוזה לפי פסקה (ב) בטור 1, לצד פרט משנה (ג) 1, או שיוותקן אמצעי חלופי להתגברות על הפרש הגובה לפי פרט משנה (ב) או (ג) לפי העניין.</p> <p>(ב) לגבי פרטי משנה (א) עד (ב) בטור 1 – אם לא קיימים אמצעי להתגברות על הפרש גובה – ההתגברות על הפרש הגובה תיעשה לפי חלק חו; המיתקן ומפיתו חסבי יהיה לפי האמור בטור 1 בפרט המשנה הדן במיתקן כאמור, אם</p>	<p>(א) לגבי פרטי משנה (א) עד (ג) בטור 1 – אם קיימים להתגברות על הפרש גובה אך לא מתקיימות בו כל הדרישות המפורטות בטור 1 בפרט המשנה האמורה, וראו את הוראות הבדיקה, ובנוסף לגבי כבש – אם לא קיים בית אחוזה – יותקן בית אחוזה לפי פסקה (ב) בטור 1, לצד פרט משנה (ג) 1, או שיוותקן אמצעי חלופי להתגברות על הפרש הגובה לפי פרט משנה (ב) או (ג) לפי העניין.</p> <p>(ב) לגבי פרטי משנה (א) עד (ב) בטור 1 – אם לא קיימים אמצעי להתגברות על הפרש גובה – ההתגברות על הפרש הגובה תיעשה לפי חלק חו; המיתקן ומפיתו חסבי יהיה לפי האמור בטור 1 בפרט המשנה הדן במיתקן כאמור, אם</p>
טור 1	טור 2																												
הפרש גובה אנכי בס"מ	אמצעי להתגברות על הפרש גובה																												
עד 1	לא נדרש																												
עולה על 1 ואינו עולה על 3	יש בסף רכיב קבוע ששיפועו אינו גדול מ-50 אחוזים; אפשר שרכיב כאמור נמצא בתחום המדרגה או השביל הציבוריים																												
	הצמודים להפרש הגובה ובלכד ש –																												
	(1) רוחב המדרגה או השביל באותו מקום לאחר הצבת הרכיב הוא 1.3 מטר לפחות;																												
	(2) עומק הרכיב אינו עולה על 10 ס"מ.																												
טור 1	טור 2																												
הפרש גובה אנכי (ס"מ)	אמצעי להתגברות על הפרש גובה																												
בין 20 ל-150	עדיפות 1 – כבש, מעלן אנכי או מעלון משופע;																												
בין 150 ל-300	עדיפות 1 – מעלית או מעלון אנכי; עדיפות 2 – מעלון משופע;																												
עולה על 300	עדיפות 1 – מעלית; עדיפות 2 – מעלון אנכי; עדיפות 3 – מעלון משופע או כבש.																												

טור א	טור ב	טור ג	טור ד	טור ה	
פרט משנה	נרשא	הוראות הבריקה	הוראות להחמאת נגישות ראשונה	הוראות להחמאת נגישות שנייה	
		<p>טור 1</p> <p>הפרט גובה אנכי בס"מ</p>	<p>טור 2</p> <p>אמצעי להגברת על הפרט גובה</p>	<p>החייב בביצוע נגישות יפצע את עדיפות 1 שבטור 2, ויבחר את החלופה המתאימה מבין המפורטות בעדיפות 1; התקיים פטור לפי פרק ד לעדיפות 1 – תבוצע עדיפות 2, ורק הלאה; על אף האמור, בפנין קיים שבו יש מגיעה להפעלת אמצעים אלקטרו מכניים במצבים מסוימים עקב סיבות תרבותיות או דתיות, אפשר שיתקן כבש בעדיפות 1;</p> <p>(ב) כשמתיקיים פטור וחייב כאמור מבקש להקטין מתקן הרמה המצוי בעדיפות נמוכה יותר, יותמך פטור כאמור, נוסף על האמור בפרק ד, גם בחוות דעת של מומחה למעליות ולפייה לא ניתן להקטין אמצעי כמפורט בעדיפות הגבוהה;</p> <p>(ג) אמצעי כאמור בטור 2 בטבלה שלהלן יותקן לפי הוראות טור ד או ה, לפי העניין, בטבלה זו בפרט המשנה החד בהתקנת מיתקן כאמור;</p> <p>(ג) לגבי פרט משנה (ג) בטור 2 – אם הוראות אינן מתקיימות, יותקן מעלון אנכי לפי הוראות טור ד בפרט משנה (10) שיחבר בין המפלסים שביניהם מחברות המדרגות הנעות.</p>	<p>הפרט הגובה הוא בגבול שבין בניין קיים למדרכה או לשביל ציבורי ואינו עולה על 20 ס"מ – אפשר שההתגברות תבוצע, לחלופין, לפי הטבלה בטור 1 בפרט משנה (ב);</p> <p>(ג) לגבי פרט משנה (ג) בטור 2 – אם לא קיים אמצעי שמחבר בין מפלסים, תותקן מעלית לפי הוראות חלק חו שבתחבר בין המפלסים שביניהם מחברות המדרגות הנעות.</p>
		<p>טור 1</p> <p>הפרט גובה אנכי בס"מ</p>	<p>טור 2</p> <p>אמצעי להגברת על הפרט גובה</p>	<p>החייב בביצוע נגישות יפצע את עדיפות 1 שבטור 2, ויבחר את החלופה המתאימה מבין המפורטות בעדיפות 1; התקיים פטור לפי פרק ד לעדיפות 1 – תבוצע עדיפות 2, ורק הלאה; על אף האמור, בפנין קיים שבו יש מגיעה להפעלת אמצעים אלקטרו מכניים במצבים מסוימים עקב סיבות תרבותיות או דתיות, אפשר שיתקן כבש בעדיפות 1;</p> <p>(ב) כשמתיקיים פטור וחייב כאמור מבקש להקטין מתקן הרמה המצוי בעדיפות נמוכה יותר, יותמך פטור כאמור, נוסף על האמור בפרק ד, גם בחוות דעת של מומחה למעליות ולפייה לא ניתן להקטין אמצעי כמפורט בעדיפות הגבוהה;</p> <p>(ג) אמצעי כאמור בטור 2 בטבלה שלהלן יותקן לפי הוראות טור ד או ה, לפי העניין, בטבלה זו בפרט המשנה החד בהתקנת מיתקן כאמור;</p> <p>(ג) לגבי פרט משנה (ג) בטור 2 – אם הוראות אינן מתקיימות, יותקן מעלון אנכי לפי הוראות טור ד בפרט משנה (10) שיחבר בין המפלסים שביניהם מחברות המדרגות הנעות.</p>	
		<p>טור 1</p> <p>הפרט גובה אנכי בס"מ</p>	<p>טור 2</p> <p>אמצעי להגברת על הפרט גובה</p>	<p>החייב בביצוע נגישות יפצע את עדיפות 1 שבטור 2, ויבחר את החלופה המתאימה מבין המפורטות בעדיפות 1; התקיים פטור לפי פרק ד לעדיפות 1 – תבוצע עדיפות 2, ורק הלאה; על אף האמור, בפנין קיים שבו יש מגיעה להפעלת אמצעים אלקטרו מכניים במצבים מסוימים עקב סיבות תרבותיות או דתיות, אפשר שיתקן כבש בעדיפות 1;</p> <p>(ב) כשמתיקיים פטור וחייב כאמור מבקש להקטין מתקן הרמה המצוי בעדיפות נמוכה יותר, יותמך פטור כאמור, נוסף על האמור בפרק ד, גם בחוות דעת של מומחה למעליות ולפייה לא ניתן להקטין אמצעי כמפורט בעדיפות הגבוהה;</p> <p>(ג) אמצעי כאמור בטור 2 בטבלה שלהלן יותקן לפי הוראות טור ד או ה, לפי העניין, בטבלה זו בפרט המשנה החד בהתקנת מיתקן כאמור;</p> <p>(ג) לגבי פרט משנה (ג) בטור 2 – אם הוראות אינן מתקיימות, יותקן מעלון אנכי לפי הוראות טור ד בפרט משנה (10) שיחבר בין המפלסים שביניהם מחברות המדרגות הנעות.</p>	
		<p>טור 1</p> <p>הפרט גובה אנכי בס"מ</p>	<p>טור 2</p> <p>אמצעי להגברת על הפרט גובה</p>	<p>החייב בביצוע נגישות יפצע את עדיפות 1 שבטור 2, ויבחר את החלופה המתאימה מבין המפורטות בעדיפות 1; התקיים פטור לפי פרק ד לעדיפות 1 – תבוצע עדיפות 2, ורק הלאה; על אף האמור, בפנין קיים שבו יש מגיעה להפעלת אמצעים אלקטרו מכניים במצבים מסוימים עקב סיבות תרבותיות או דתיות, אפשר שיתקן כבש בעדיפות 1;</p> <p>(ב) כשמתיקיים פטור וחייב כאמור מבקש להקטין מתקן הרמה המצוי בעדיפות נמוכה יותר, יותמך פטור כאמור, נוסף על האמור בפרק ד, גם בחוות דעת של מומחה למעליות ולפייה לא ניתן להקטין אמצעי כמפורט בעדיפות הגבוהה;</p> <p>(ג) אמצעי כאמור בטור 2 בטבלה שלהלן יותקן לפי הוראות טור ד או ה, לפי העניין, בטבלה זו בפרט המשנה החד בהתקנת מיתקן כאמור;</p> <p>(ג) לגבי פרט משנה (ג) בטור 2 – אם הוראות אינן מתקיימות, יותקן מעלון אנכי לפי הוראות טור ד בפרט משנה (10) שיחבר בין המפלסים שביניהם מחברות המדרגות הנעות.</p>	

טור ד	טור ר	טור ג	טור ב	טור א
הוראות להוראת נגישות שנייה	הוראות להוראת נגישות ראשונה	הוראות הבדיקה	נרשא	פרט משנה
<p>(א) קיימת מעלית ולא עומרת בהוראות הבריקה – אין.</p> <p>(ב) נדרשת התקנת מעלית לפי טור ה שלצד פרט משנה (8) – תותקן מעלית מטיפוס 1 או 1א לפי ת"י 2481 חלק 70 וכן יותקנו שלטים לפי פרט משנה (1) בטור ג.</p>	<p>(א) קיימת מעלית ולא עומדת בהוראות הבריקה – באמור בפסקה (א) שבטור ד לצד פרט משנה (8).</p> <p>(ב) נדרשת התקנת מעלית לפי טור ד או טור ה, שלצד פרט משנה (8) –</p> <p>(1) אם קיים פיר – תותקן בו מעלית; ממרי תאה יהיה הגדול מבין ממרי התאים לפי פריט משנה (1) או (2) בטור ג, או מעלית מטיפוס 2 או 2א לפי חלק ח'ו, לפחות; נוסף על כך יחולו שאר ההוראות החלות על התקנת מעלית לפי חלק ח'ו; פעולה לפי סעיף זה תתמך בחוות דעת של מומחה למעליות;</p>	<p>(ג) בבניין קיים שבו מפלסים שונים מחוברים ביניהם במורדות נעות ושיגותנים בהם שיוורונים ציבוריים. נמצא אחד מבין מעלית, מעלית אנכי, או כבש, שמחבר בין מפלסים באמור, ומתקיימים בו ההוראות טור ג לצד פריט משנה 9, 10, 11, או בהתאמה</p> <p>בכפוף לאמור בטור זה שלצד פרט משנה (8) –</p> <p>(1) עומקו של תא המעלית אינו קטן מ-120 ס"מ, ורחבו אינו קטן מ-100 ס"מ ורוחב המעבר החופשי בדלת אינו קטן מ-70 ס"מ; מחוץ למת המעלית, במפלס הכניסה הראשית לבניין ובמפלסי חניית הרכב שבו תא מעלית שממריז באמור, רשומים על גבי שלט במקום בולט לעין לפי סעיף 2.2.3 בת"י 1918 חלק 4 ורחב המעבר החופשי בדלת ועומק התא;</p> <p>(2) בבניין שבו ניתן שירות ציבורי על ידי המוסד לביטוח לאומי או משרד ממשלתי אחר, בית אבות, קניון, או מקום ייעודי לאנשים עם מוגבלות בניידות – עומקו של תא המעלית המשרת בניין או חלק ממנו באמור אינו קטן מ-140 ס"מ, ורחבו אינו קטן מ-100 ס"מ ורוחב המעבר החופשי בדלת אינו קטן מ-80 ס"מ;</p> <p>(3) בדלתות המעלית ישנם אמצעי הגנה למניעת הילכדות או פגיעה מהין;</p> <p>(4) בתא מעלית שיש לה שלוש תחתות עציצה לפחות, ישנם –</p> <p>(א) מערכת בריחה המורידה על מספר הקומה שבה נפתחת דלת המעלית והשיוורונים הציבוריים העיקריים הנייחים באותה קומה; הכריזה מושמעת בבירור, באיטיות, ובעוצמה הנוחה לשמיעה לפי שמצוי בתא המעלית; הכריזה היא לפחות בשפה רשמית הנפוצה במקום שבו פועלת המעלית; אות חזונית לציון מספר הקומה שהגיעה אליה המעלית;</p> <p>(5) על לחיצים בתא מעלית יחולו ההוראות אלה:</p> <p>(א) קווי האמצע של כל אחד מלחיצי הקומות והאזעקה בתא המעלית אינו עולה על 140 ס"מ מעל לרצפת תא המעלית;</p>	מעלית	(9)

טור ד	טור ה	טור ו	טור ז	טור ח
הוראות להתאמת נגישות ראשונה	הוראות להתאמת נגישות ראשונה	טור ג הוראות הבדיקה	טור ב נושא	טור א פרט משנה
(2) לא ניתן להתקין בפיר האמור תא מעלית לפי פרט משנה (1) בס"מ ג, לפי הוות דעת של מומחה מעליות או לא קיים פור – תותקן בבניין במקום מתאים מעלית מטיפוס 2 או א2 לפי הוראות חלק חו';	(2) כל מידע הנוגע לזיהוי לוחצי המעלית מופיע על הלוחץ או לצדו לפי הוראות סעיפים 2.2.4.1 ו-2.2.6" בת"י 1918 חלק 4; (ג) לוחץ קומת היציאה הוא בניגוד חזוטי וניגוד מישושי לשאר הלוחצים; בתחנת עצירה, מחוץ למעלית – (א) יחולו סעיפים 5.4.3.1 עד 5.4.3.5 בת"י 2481 חלק 7; (ב) בלוח הלוחצים בתחנת עצירה שמתוך לוח המעלית מתקיימות הוראות פרט משנה (ח)2); (ג) במקום ציבורי לאכסון, במפלסים שמעל קומת הכניסה הראשית, רשאי החייב בנגישות להחליש את אורות השמעת האמורים בפסקה (1) כדי למנוע הפרעה, אם תחנת העצירה של המעלית סמוכה לזיהודות האכסון, ובלבד שאורות השמעת נשמעים על ידי מי שעומד ליד תחנת העצירה;	(7) דיו בבניין קיים כמה מעליות סמוכות זו לזו המשרתות את אותם מפלסים – (א) המעליות עומדות בהוראות פרטי משנה (3) (4); (ב) נוסף על האמור בפסקה (א) – (1) מעלית אחת לפחות עומדת גם בהוראות פרטי משנה (1) או (2) לפי העניין, ובהוראות פרט משנה (א)5); (2) גובה הלוחצים בתחנת עצירה המשרתת מעלית באמור בפרטי משנה (1) או (2) אינו עולה על 140 ס"מ; המעלית מסומנת בסיומן הבינלאומי לאנשים עם מוגבלות לפי ת"י 1918 חלק 4;		

טור א	טור ב	טור ג	טור ד	טור ה
טור א פרט משנה	טור ב נרשא	טור ג הוראות הברייה	טור ד הוראות להוראות נגישות ראשונה	טור ה הוראות להוראות נגישות שנייה
		<p>(8) במעלית עם מערכת פיקוד יעדים מתקיימות, נוסף על האמור בפרטי משנה (1) עד (6), הוראות אלה ובמקרה של סתירה בין פרט משנה זה לבין פרט משנה (1) עד (6) – יגברו הוראות פרט משנה זה:</p> <p>(א) ת"י 2481 חלק 70 סעיפים 5.2.3, 5.4.2.5 וסעיף 5.4.3.4;</p> <p>(ב) הוראות פרט 8.1.25 לתקנות התכנון;</p> <p>על מעלית עם פיקוד יעדים לא יחול פרט משנה (7).</p> <p>(9) בפרט משנה זה – "מעלית עם פיקוד יעדים" – כהגדרתה בפרט 8.30 לתקנות התכנון;</p> <p>"עומק" – המרחק מהמישור הפנימי של אנף דלת התא אל מישור דופן התא הנגדי.</p>	<p>מעליון אנבי</p> <p>(א) קיים מעליון אנבי אך אינו עומד בהוראות הברייה – אין.</p> <p>(ב) נדרשת התקנת מעליון אנבי לפי טור ה שלצד פרט משנה (8) – יותרקן מעליון לפי טור ד בפרט משנה (ב) אך יכול שממדי משטח החרמה יהיו 125 ס"מ x 100 ס"מ כאשר 125 ס"מ הוא ממד העומק מול הדלת לפחות ובלבד שהכניסה אליו מהממד חצר;</p> <p>מעליון משופע אין</p>	<p>מעליון אנבי</p> <p>(א) קיים מעליון אנבי אך אינו עומד בהוראות הברייה – כאמור בפסקה (א) שבטור ד לצד פרט משנה (8).</p> <p>(ב) נדרשת התקנת מעליון אנבי לפי טור ד או טור ה שלצד פרט משנה (8) – יותרקן לפי הוראות חלק חו ובכפוף להוראות אלה:</p>
		<p>בכפוף לאמור בטור ג שלצד פרט משנה (8) –</p> <p>(1) מעליון אנבי ומעליון משופע – (א) הם זמניים ותקינים בכל עת שהמקום הצפוי שהם מצויים בו פתוח לציבור;</p> <p>(ב) מצוין עליהם באופן בולט לעין לפי סעיף 2.2.3 בת"י 1918 חלק 4 העומס המרכזי על מעליון באמור;</p> <p>(2) לגבי מעליון אנבי – (א) מעליון אנבי הוא זמין לשימוש עצמאי;</p> <p>(ב) ממדי הריצפה הפנימית של התא ורוחבו הפנימי למעבר במעליון אנבי שנומצא בבניין קיים מוטג אלו המפורטים בטור זה בפרט משנה (9) הם כממדי תא מעלית באמור שם לפחות.</p>		
				<p>מעליון אנבי</p> <p>(א) קיים מעליון אנבי אך אינו עומד בהוראות הברייה – אין.</p> <p>(ב) נדרשת התקנת מעליון אנבי לפי טור ה שלצד פרט משנה (8) – יותרקן מעליון לפי טור ד בפרט משנה (ב) אך יכול שממדי משטח החרמה יהיו 125 ס"מ x 100 ס"מ כאשר 125 ס"מ הוא ממד העומק מול הדלת לפחות ובלבד שהכניסה אליו מהממד חצר;</p> <p>מעליון משופע אין</p>

טור ד	טור ר	טור ג	טור ב	טור א
<p>טור ה הוראות להתאמת נגישות שנייה</p>	<p>טור ד הוראות להתאמת נגישות ראשונה</p>	<p>טור ג הוראות הבריקה</p>	<p>טור ב נרשא</p>	<p>טור א פרט משנה</p>
	<p>(1) יתקיימו בו דרישות ת"י 2252 חלק 1 החלות על מעלונים בבניינים שיש בהם גישה לציבור; (2) ממדי משטח ההרמה יהיו 140 ס"מ א 100 ס"מ לפחות; (3) עלה הפרש הגובה על 2 מטרים – יותקן בפיר סגור; (4) המעלון ימוקם כך שלא יהווה מכשול בדרך הנגישה לפי סעיף 2.9 בת"י 1918 חלק 1 והגישה אל החללשמתחת למשטח ההרמה תהיה מוגנת לפי דרישות ת"י 2252 חלק 1;</p> <p>מעלון משופע (א) קיים מעלון משופע אך אינו עומד בהוראות הבריקה – כאמור בפסקה (א) שבטור ד לצד פרט משנה (8). (ב) נדרשת התקנת מעלון משופע לפי טור ד או ה, שלצד פרט משנה (8) – יותקן לפי הוראות אלה:</p>			

טור ד	טור ה	טור ו	טור ז	טור ח
<p>טור ד</p> <p>הוראות להחלטה נגישות שנייה</p>	<p>טור ה</p> <p>הוראות להחלטה נגישות ראשונה</p>	<p>טור ו</p> <p>הוראות הבדיקה</p>	<p>טור ז</p> <p>נושא</p>	<p>טור ח</p> <p>פרט משנה</p>
	<p>(1) לפי דרישות ת"י 2252 חלק 2 החלות על מעלונים בבניינים שיש בהם גישה לציבור;</p> <p>(2) מעלון משופע ואבזיו במצב סגור, לרבות המסילה לא יחשבו כגורמים מרוחק המדרגות המזערי הנדרש;</p> <p>(3) כושר ההרמה של המעלון לא יפחת מ-225 ק"ג;</p> <p>(4) ממרי משטח ההרמה יהיו 90 ס"מ x 75 ס"מ לפחות ובלבד שמאפשר לאדם עם מוגבלות בכיסא גלגלים שתופס שטח של 70 על 120 ס"מ, לעשות בו שימוש;</p> <p>(5) מכיל גם מושב מתקפל שמאפשר למשתמש לשבת בו;</p> <p>(6) לפי הוראות הבדיקה שבטור ג;</p>			

טור א	טור ב	טור ג	טור ד	טור ה
טור א פרט משנה (11)	טור ב נרשא כבש	טור ג הוראות הברדיקה	טור ד הוראות להתאמת נגישות ראשונה	טור ה הוראות להתאמת נגישות שנייה
		<p>בכפוף לאמור בטור זה שלצד פרט משנה (8) –</p> <p>(1) בכבש בבניין קיים מתקיימים תנאים אלה:</p> <p>(א) שיפוע הכבש אינו עולה על 10 אחוזים ויכול שלאורך 2.5 מטרים שיפועו אינו עולה על 12.5 אחוזים;</p> <p>(ב) בכבש שמחלכיו מעוקלים – בראצעה שרוחבה 1.0 מטרים לפחות ונמשכת בראצפות לאורך מחלכיו, לא עולה השיפוע האורכי על 10%, ובקטע רצועה שאורכו אינו עולה על 2.5 מטרים – יכול שהשיפוע האורכי אינו עולה על 12%;</p> <p>(ג) הרוחב הפנוי למעבר לאורך הכבש אינו קטן מ-1.1 מטרים;</p> <p>(ד) קיים משטח ביניים, שיפועו אינו עולה על 3 אחוזים לכל כיוון; בסעיף משנה זה, "משטח ביניים" – משטח אופקי לאורך כבש שנועד למנוחה;</p> <p>(ה) בכבש המגשר על הפרש גובה העולה על 20 ס"מ, ישנם בתי אחיזה משני צדדיו לפי טור זה שלצד פרט משנה (13); בשטחי חוץ, אם הכבש אינו בנוי והוא צמוד לתוואי הקרקע, אפשר שהאורך המצטבר של כל אחד מבתי האחיזה לא יעלה על 50 מטרים;</p> <p>(2) על אף האמור בפרט משנה (1), אפשר שכבש המגשר על הפרש גובה שאינו עולה על 20 ס"מ הוא רכיב מתקפל מקובע למבנה ויציב, ששיפועו – בעת שהוא במצב פתוח – אינו עולה על 12%.</p>	<p>(א) קיים כבש אך אינו עומד בהוראות הברדיקה – אין.</p> <p>(ב) נדרשת התקנת כבש לפי טור ה שלצד פרט משנה (8) – אין.</p>	<p>(א) קיים כבש אך אינו עומד בהוראות הברדיקה באמור בפסקה (א) שבטור ד לצד פרט משנה (8).</p> <p>(ב) נדרשת התקנת כבש לפי טור ד או ה, שלצד פרט משנה (8) – יותקן לפי הוראות חוץ ובאותן דרישות שלגביהן ניתן פטור מדרישות חלק חוץ – יותקן לפי דרישות טור ג.</p>

טור א	טור ב	טור ג	טור ד	טור ה
טור א פרט משנה (12)	טור ב נרשא מדרגות, מדרגות נעוה ומסועי לבת	טור ג הוראות הברדיקה	הוראות להתאמת הוראות ראשונה נגישות	הוראות להתאמת הוראות שנייה נגישות
		<p>במדרגות מתקיימים אלה:</p> <p>(א) אם מדרגות אינן חלק מחדר מדרגות – נמצא בהן בית אחיזה לפי טור ג שלצד פרט משנה (13) באופן שמאפשר לאדם עם מוגבלות לאחוז בו לפי בחירתו, ביד מיני או ביד שמאל, כגון על ידי זה שנמצאים בהי אחיזה משני צדי מהלך המדרגות או בית אחיזה יחיד במרכזן;</p> <p>(ב) בקצה כל שלח בכל מהלך מדרגות מתקיימים הוראות סעיף 2.6.7(ב) לת"י 1918 חלק 3.1:</p> <p>(1) במפעל כניסה על ראש מהלך מדרגות נמצא סימן אזהרה שמתקיימות בו הוראות סעיף 2.4.6 בת"י 1918 חלק 2; אם קיים רצף של כמה מהלכי מדרגות שקצותיהם מרוחקים זה מזה אופקית יותר מ-2 מטרים יש בראש כל מהלך מדרגות סימן אזהרה; אם מדרגות הן חלק מחדר מדרגות –</p> <p>(2) יש בהן בית אחיזה אחד לפחות לפי טור ג שלצד פרט משנה (13):</p> <p>(א) יש בהן בית אחיזה אחד לפחות לפי טור ג שלצד פרט משנה (13);</p> <p>(ב) בחדר מדרגות שקיים בו שימוש נוסף לציבור, כגון בית שימוש, נוסף על דרישות פסקה (א) מתקיימות בו דרישות פרט משנה (א)(1)(ב), אם המשבר ממפלס קומה לחדר המדרגות אינו מופרד על ידי דלת, קיים בנוסף, סימן אזהרה בראש מהלך המדרגות היורד ממפעל הקומה לפי הוראות סעיף 2.4.6 בת"י 1918 חלק 2;</p>	<p>יראו את הוראות הברדיקה שבטור ג בהוראות ביצוע שהנגשה, ובלבד שאם לא קיים בית אחיזה – יותקן בית אחיזה לפי פסקה (ב) בטור זה לצד פרט משנה (13)</p>	איך

טור א	טור ב	טור ג	טור ד	טור ה
טור א פרט משנה	טור ב נושא	טור ג הוראות הבריקה	טור ד הוראות להחמאת נגישות ראשונה	טור ה הוראות להחמאת נגישות שנייה
(13)	בית אחיזה	<p>בבית אחיזה יתקיימו דרישות אלה:</p> <p>(1) בית אחיזה מאפשר לאדם עם מוגבלות לאחוז בו לכל אורך הדרך שבה הוא מותקן;</p> <p>(2) הפן העליון של בית אחיזה הוא בגובה 85 עד 95 ס"מ מפני הכבש או המדרגות, לפי העניין;</p> <p>(3) בית האחיזה הוא קשיח ויציב;</p> <p>(4) מסביב לבית אחיזה יש מרווח חופשי לנריפת יד שהיקפו 4 ס"מ לפחות מתפנים החיצוניים של בית-האחיזה;</p> <p>(5) קטע בית אחיזה באורך 20 ס"מ שתחילתו מקצה בית האחיזה הוא בניגוד חזותי לטביעתו; ואולם אפשר שתחילת קטע כאמור תהיה מ"מ שלאחר תחילת קצה בית האחיזה; אם הוא בית אחיזה שאינו צמוד לקיר – מורכב הקטע האמור משני גווני בניגוד חזותי זה לזה התופסים כל אחד מחצית מאורך הקטע;</p> <p>(6) יכול שמסער העומר בדרישות תקן ישראלי ת"י 1142 מעקים ומסעדים¹⁸, ישמש גם בית אחיזה, ובלבד שמתקיימות בו פסקאות (1) עד (5);</p>	<p>(א) קיים בית אחיזה ולא עומד בהוראות הבריקה שבטור ג – יראו את הוראות הבריקה שבטור ג בהוראות ביצוע ההנגשה</p> <p>(ב) נדרשת התקנת בית אחיזה – יותקן לפי סעיף 2.5.7 בת"י 1918 חלק 3.1, ואם יועד לשתחי חוץ – לפי סעיף 2.5.9 בת"י 1918 חלק 2.</p> <p>והכל בכפוף לאלה:</p> <p>(1) באותן דרישות שלגביהן מתקיים מהוראות פטור התקנים האמורים – יותקן בית האחיזה לפי דרישות הוראות הבריקה שבטור ג.</p>	איך

טור ד	טור ה	טור ו	טור ז	טור ח
הוראות להתאמת נגישות ראשונה	הוראות להתאמת נגישות ראשונה	טור ג הוראות הברדיקה	נרשא	פרט משנה
הוראות להתאמת נגישות שנייה	(2) איש להחזיק או מבקשים להחזיקו, בית אחיה נוסף על אחד קיים שעומד בהוראות הברדיקה – אפשר שיותקן לפי הוראות הברדיקה שבטור ג.	(7) ברצף מדלכי מודרנית, שלאורכם נמצאים בתי אחיה, ממוקמים בתי האחיה באותו מיקום ביחס לכל אחד ואחד ממהלכי המודרנות ברצף האמור.	דלות	(14)
אין	יראו את הוראות הברדיקה שבטור ג בהוראות ביצוע ההנגשה; אם נדרשת הריסת קיר כדי ליישם את הוראות הברדיקה, הדלת תעמוד בדרישות חלו במקום בהוראות הברדיקה	ברלחות ובמקום ציבורי לאכסון – ברלחות יחידה מיוחדת וחלקי המקום המשמשים את כלל הציבור, מתקיימות הוראות אלה: (1) רוחבן הפנוי למעבר אינו קטן מ־75 ס"מ, ואם הייתה הדלת דו־אנפית – רוחבה הפנוי למעבר הנוצר בפתיחת האגף שבשימוש יום־יומי אינו קטן מ־75 ס"מ; (2) בדלת לפתיחה אוטומטית, מתקיים האמור בטור זה שלצר פרט משנה (9)(3); (3) ירדית הדלת נוחה לתפעול, ואינה כוללת חלקים חדים. לא נעשה שימוש בירדות עגולות מסוג ירדית כפתור בדלת סובבת החורשת פעולת סובב; (4) בדלת סובבת הסוגרת על מקום שנדרשת בו פרטיות כגון בית שימוש נגיש, מקלחת נגישה, ומלוחה נגישה, ישנם – (א) אמצעי עזר לסגורה לפי סעיף 2.3.7.2 בת"י 1918 חלק 3.1; (ב) מנגנון נעילת הדלת מאפשר את פתיחת הדלת מבהיץ בלא מפתח, באמצעים זמניים; (5) מתקיימות הוראות סעיפים 2.3.1 ו־2.3.2 בת"י 1918 חלק 3.1, בהערך מנגנון דהשיה כאמור בסעיף 2.3.2 האמור, אפשר שיימצא מעצור לדלת; ואולם אין מוגף על דלת כמפורט בפסקה (4);		

טור א	טור ב	טור ג	טור ד	טור ה
טור א פרט משנה	טור ב נרשא	טור ג הוראות הברייה	הוראות להתאמת נגישות ראשונה	הוראות להתאמת נגישות שנייה
(15)	תאורה	(א) בתאורה בדרך נגישת, בעמדת שירות, ובאזור המתנה לקבלת שירות ציבורי, בבניין קיים מתקיימת הוראות אלה: (1) הארה טבעית או מלאכותית אינה מסנוורת אדם הנמצא במקומות אלה; (2) בעמדת שירות יש עוצמת הארה מספקת ואחידה לצורך קריאה וכתבה, באופן שאינו מטיל צל על פניו של נחנן השירות, מקבל השירות אינו מסנוור, בפרט מכיוונו של נחנן השירות; (3) בתנאי התאורה הקיימים נראים פני הדרך לאדם עם ראייה תקינה החולף עליה ובפרט נראים עצמים שמדויים מכשול לפי סעיף 2.9 בח"י 1918 חלק 1. (ב) האמור בפרט משנה (א) לא יחול בבניין קיים או בחלקו שבין מאפייניו של השירות הציבורי שניתן בו הוא תנאי חשיכה או עוצמת תאורה מיוחדת או משתנות כגון בר לחלוקת משקאות (טוק) מועדון לילה או דיסקוטק.	יראו את הוראות הברייה שבס"ט ג בהוראות ביצוע ההנגשה	אין
(16)	הכוונה	(א) בפרט משנה זה – "סימן מאתר", "סימן מוביל" – בהגדרתם בחלק ח'1 לתקנות התכנון; "אמצעים להכוונה קולית" – אמצעי המופעל בהימצא אדם במקום מסוים בבניין קיים ומוסר לו מידע קולי, והכל בהתאם להוראות לפי פרק זה לחוק;	יראו את הוראות הברייה שבס"ט ג בהוראות ביצוע ההנגשה	אין

טור א	טור ב	טור ג	טור ד	טור ה
פרט משנה	נרשא	טור ג הוראות הברדיקה	הוראות להתאמת נגישות ראשונה	הוראות להתאמת נגישות שנייה
		<p>(ב) בבניין קיים מהסוגים המפורטים בפרט 8.70 לחלק ח'ז מתקיימות ההוראות האלה:</p> <p>(1) פרטים 8.70 עד 8.77 לחלק ח'ז בשינויים אלה:</p> <p>(א) בפרט 8.74(ב) המילים "וממנו אל מעלית המעוריה במפלס הכניסה" – לא חלות;</p> <p>(ב) בפרט 8.75 –</p> <p>(1) חלופה א בשרטוט 8.75 אינה חלה;</p> <p>(2) אחרי "מול אחת ממוזות הרלת" יראו כאילו כתוב "בכפוף לכך שאדם העומד לצד קצה הסימן גורם לפתיחה אוטומטית של דלת ההזדה";</p>		
		<p>(1) בפרט 8.77 המילים "ילד מקום להעלאת נוסעים והורדתם" – לא חלות;</p> <p>(2) סימן מוביל בתוך בניין מתחיל מהכניסה העיקרית לבניין ומוביל ממנה לעמדת המודיעין בבניין, וממנה עד לסימן המאחר שמוביל להתקני הפיקוד בתחנה של המעלית המרכזית שבמפלס הכניסה הראשית; אין בבניין מעלית ועמדת מודיעין. מסתיים הסימן המוביל לפני הכניסה העיקרית לבניין; אפשר שבמקום סימן מוביל כאמור קיימים לחלופין אמצעים להכוונה קולית המאפשרים לאדם עם מוגבלות בראיה לזהות כל אחד מהמקומות בבניין הנוכחים בפסקה זו;</p> <p>(3) הוראות פסקה (2) אינן חלות על בניין קיים שהוא מרכז קניות לרבות קניון ובניין קיים שהוא מקום להתקהלות המשמש למופעים ולבידור, ובמקומן, בהמשך של סימן מוביל שמגיע לכניסה העיקרית לבניין קיים יש סימן מוביל בתוך הבניין הקיים שמוביל –</p>		

טור ה	טור ד	טור ג	טור ב	טור א
הוראות להחלטה נגישות שנייה	הוראות להחלטה נגישות ראשונה	טור ג הוראות הבדיקה	טור ב נושא	טור א פרט משנה
		<p>(א) במרכז קניית לרבות בקניין – אל על מודת מודיעין מאוירשת, ככל שקיימת;</p> <p>(ב) במקום להחלטה המשותף למכירת כרטיסים לשירותים אל על מודת שירות מאוירשת למכירת כרטיסים לשירותים אל על מאוירשת, ככל שקיימת; ואולם אם מקום להחלטה מאוירשת הוא חלק מבניין קיים שעיקר שימושו אינו להחלטה והכניסה העיקרית אליו היא דרך בניין קיים כאמור, כגון בית קולנוע שנמצא בתוך מרכז קניות, בקניון או במקום ציבורי לאכסון – אין חובה בסיומן מוביל לפי פסקה זו;</p> <p>(4) למעט בסוגי בניינים כמפורט בפסקה (3) מתקיימות הוראות פרט 8.78(ג) לחקות התכנון או לחלופין קיימים אמצעים להכוונה קולית המאפשרים לאדם עם מוגבלות בראייה לזהות בקלות את התקני הפיקוד שבחלונת המעלית;</p> <p>(ג) בבניין קיים או חלקו שבו הציבור שורה עם ליווי צמוד מצד נותן השירות, כגון בבית סוהר, אין חובה שיתקיימו הוראות פרט משנה (ב); במקום ציבורי לאכסון שתפוסתו 500 איש לפחות וכניסתו חלפה הקבלה בקרבת הכניסה מאוירשת בריצפת 24 שעות ביממה, יכול שבמקום הוראות פרט משנה (ב) יחולו הוראות לפי סעיף 19 לפי לחוק;</p> <p>(ד) על אף האמור בפרט משנה (ב) על מתחם בניינים קיימים חלולת הוראות אלה;</p> <p>(1) במתחם בניינים קיימת מערכת התמצאות והכוונה שמאפשרת לאדם עם מוגבלות להגיע –</p> <p>(א) מתחנות להסעת המונים בקרבת המתחם לכניסתו;</p> <p>(ב) מכניסות למתחם ומתחנות להסעת המונים בתוך המתחם, ככל שקיימת, לפתחי מקומות שבהם ניתנים שירותים ציבוריים;</p>		

טור א	טור ב	טור ג	טור ד	טור ה
טור א פרט משנה	טור ב נרשא	טור ג הוראות הברדיקה	הוראות להאמת נגישות ראשונה	הוראות להאמת נגישות שנייה
(17)	דרך אחרת	<p>(2) מערכת כאמור בפסקה (1) מתבססת, ככל שנגרש, על סימנים מובילים, סימני אזהרה, סימנים מאתגרים, אמצעים להכוונת אדם עם מוגבלות בסביבת הרחוב, הכוונה קולית, שלטים לרבות פיקטוגרמות, אמצעים מתאימים אחרים, ושלוב שלהם, וככל האפשר על הוראות ת"י 1918 על חלקיו השונים;</p> <p>(3) המערכת תוכננה בהתייעצות עם מורשה לנגישות השירות לאחר שהתייעץ עם מורשה לנגישות מבנים תשתיות וסביבה.</p> <p>(ה) חייב בביצוע נגישות יאפשר להעביר בתחומי בניין קיים סימן מוביל הנרש לפי התוספת התשיעית לתקנות שוויון זכויות לאנשים עם מוגבלות (הסדרת נגישות לשירותי תחבורה ציבורית), התשס"ג-2003.²⁰</p>	<p>יראו את הוראות הברדיקה שבטור ג בהוראות ביצוע ההנגשה</p> <p>יראו את הוראות הברדיקה שבטור ג בהוראות ביצוע ההנגשה</p>	איך
(18)	במה ומשטח מוגבה	<p>(א) לבמה ולמשטח מוגבה מקובעם או שנמצאים במקום דרך קבע מובילה דרך נגישה לפי הוראות תוספת זו או לחלופין לפי תקנות לפי סעיף 9ויב לחוק; הוביל כבש למקומות כאמור</p> <p>(2) פסקאות (א1)-(3) בטור ג שלצד פרט משנה (15) בפסקה לסייג האמור בפסקה (ב) בטור ג בפרט משנה (15).</p>	איך	

²⁰ ק"ת התשס"ג, עמ' 757.

טור א	טור ב	טור ג	טור ד	טור ה
פטר משנה	נרשא	הוראות הבדיקה	הוראות להתאמת נגישות ראשונה	הוראות להתאמת נגישות שנייה
		יכול שאחד מבתי האחיזה שמלווים אותו הוא פריק, או שבית אחיזה מלווה את הכבש רק מצדו האחד ויכול שרוחב הכבש – הוא 1 מטר לפחות; בפרט משנה זה, "במה" ו"משטח מוגבה" – כהגדרתם בפרט 3.9.1.1 לחקנות התכנון;		
		(ב) קיימות מדרגות עלליה לבמה או למשטח מוגבה יש בית אחיזה משני צדיהם ויכול שאחד מהם הוא פריק.		
		סימון ה – אחזרה		
(19)	סימון דלתות, מתיצרות וקירורת שקופים	ברלחתות, מתיצרות וקירורת שקופים מתקיימות הוראות סעיף 2.2.2.13 בח"י 1918 חלק 4	יראו את הוראות הבדיקה שבטור ג כהוראות ביצוע שהנגשה	אין
(20)	אחזרה בחלק דרך מוגבה	(א) לעניין פרט משנה זה, "מקום מוגבה" – אחד מאלה: (1) דרך המשמשת הולכי רגל, למעט שפת מדרכה לאורך כביש או דרך; (2) משטח מוגבה שבו נמצא הציבור ואינו משמש למופעים או להרצאות. (ב) בבניין קיים שבו נמצא מקום מוגבה, ובמקום המוגבה מתקיימים שני אלה – (1) המקום המוגבה גבוה מעל סביבתו הצמודה ב-5"מ לפחות; (2) אין במקום המוגבה אמצעים למניעת מעבר לסביבתו הנמוכה ממנו כאמור, מתקיים אחד מאלה: (א) יש פס בשול המקום המוגבה שהוא בניגוד חותכי לסביבתו ורוחבו בין 10 ס"מ ל-20 ס"מ; (ב) המשטח המוגבה כולו בניגוד חותכי לסביבתו.	יראו את הוראות הבדיקה שבטור ג כהוראות ביצוע שהנגשה	אין

טור א	טור ב	טור ג	טור ד	טור ה
טור א פרט משנה	טור ב נרשא	טור ג הוראות הבריקה	הוראות להאמת נגישות ראשונה	הוראות להאמת נגישות שנייה
(21)	בית שימוש נגיש	סיומן 1 – חללים מוטומים בבניין (א) בבניין קיים נמצאים בתי שימוש נגשים כמפורט להלן. אלא אם כן החייב הביע נגישות פטור לפי תקנה 9 או לפי התוספת השלישית: (1) המרחק האופקי המרבי שאדם עם מוגבלות צריך לעבור מכל מקום בחלק מבניין קיים או בקומה בבניין קיים בלא שנדרש לצאת מהבניין לשטחי החוץ שלו. בדרך נגישה אל בית השימוש הנגיש הקרוב ביותר באותה קומה אינו עולה על 100 מטרים; (2) לא נמצא בית שימוש נגיש בקומה בבניין קיים, לא עולה המרחק האופקי המצטבר שעל אדם עם מוגבלות לעבור מכל מקום בקומה כאמור עד לבית שימוש נגיש שבקומה אחרת בבניין קיים על 80 מטרים. על אף האמור, נמצא מעלון משופע בדרך לבית שימוש נגיש יקראו 50 מטרים במקום 80 המטרים האמורים. לענין פרט משנה (א1) ו(2) בית שימוש נגיש הוא אחד מאלה: (א) בית שימוש נגיש אחד לפחות משותף לשני המינים; (ב) בית שימוש נגיש אחד לפחות לנשים ובית שימוש נגיש אחד לפחות לגברים; (1) אם יש במדור שירותים עד 3 תאים סך הכל לשני המינים – קיים בית שימוש נגיש אחד לפחות שמשמש את אחד המינים והוא משותף לאנשים עם מוגבלות משני המינים.	(א) קיים בית שימוש שנערך בהוראות הבריקה בפטי משנה ג' – עד (יב) טור ג – יראו את הוראות הבריקה האמורות בהוראות ביצע ההנגשה או שירותן בית שימוש נגיש לפי פסקה (ב) (ב) לא מתקיימות הוראות הבריקה לפי פטי משנה ג' (א) עד (1) טור ג' (להלן) – סעיפי כמיוות בתי השימוש) – יותקן בית שימוש נגיש לפי הוראות חלק ח' בכמות הנדרשת לפי סעיפי כמיוות בתי השימוש; (3) קיים פטור לפי פקד' מהקמת בית שימוש לפי פסקה (1) יותקן תא שירותים מותאם בכל קבוצת תאים המשרתת גברים או נשים לפי הוראות נספח ג לתוספת זו; לענין זה, "קבוצת תאים" – שני תאים לפחות;	(א) קיים בית שימוש שנערך בהוראות הבריקה לפי פטי משנה (ד) עד (יב) טור ג' – אין נדרשת התקנת בית שימוש נגיש או שלא מתקיימות הוראות סעיפי כמיוות בתי השימוש – (1) יותקן בית שימוש לפי הוראות אלה ובכמות הנדרשת לפי סעיפי כמיוות בתי השימוש; (א) מידותיו – נטו בין היפוי הקירות יהיו 170 ס"מ x 140 ס"מ לפחות; (2) האסלה תהיה פנימית; (2) מקום הקבועות והאבזרים יהיה כרוגמת הצירים בנספח ב של תוספת זו ותקיימו בבית השימוש הוראות פרטי משנה (21ד) עד (יב) למעט (21ז) לגבי מידות בית השימוש; (3) קיים פטור לפי פקד' מהקמת בית שימוש לפי פסקה (1) יותקן תא שירותים מותאם בכל קבוצת תאים המשרתת גברים או נשים לפי הוראות נספח ג לתוספת זו; לענין זה, "קבוצת תאים" – שני תאים לפחות;

טור א	טור ב	טור ג	טור ד	טור ה
טור א פרט משנה	טור ב נושא	טור ג הוראות הברירה	טור ד הוראות להתאמת נגישות ראשונה	טור ה הוראות להתאמת נגישות שנייה
		<p>ורכל בכפוף לכך –</p> <p>(1) שאם בית שימוש נגיש כאמור מצוי בשטח ציבורי משותף בבניין קיים – בית השימוש זמין לשימוש הציבור והוא מופעל ומתוחזק על ידי מי שמנהל את הבניין הקיים;</p> <p>(2) שסך כל בתי השימוש הנגישים במקום להתקלות בהגדרתו בפרט משנה (א) שבטור זה שלצד פרט משנה (28) שתפוסתו כמפורט בטור 1 להלן אינו קטן מהמפורט בטור 2 לצדו:</p> <p>טור 1 תפוסה</p> <p>טור 2 מספר בתי שימוש נגישים</p> <p>עד 500 איש אחד משותף לשני המינים או אחד לנשים</p> <p>עולה על 500 איש ואינה שניים המשותפים לשני המינים עולה על 5,000 איש או אחד לנשים ואחד לגברים 5,000 איש ומעלה או שניים לנשים ולגברים</p> <p>(ב) על אף האמור בפרט משנה (א), בבית קולנוע, בהאטרון, באחר בריכת שחייה, במכון כושר ובאולם שמחות – אם מדור שירותים הוא חלק מאולם השמחות, המצויים בבנין שבו שימושים מעורבים, ימצא בית שימוש נגיש בתוך כל אחד ממקומות אלה אף אם קיימים בתי שימוש נגישים במקומות אחרים באותו בניין מחוץ לתחום של כל אחד מן המקומות האמורים.</p> <p>(ג) במקום ציבורי לאכסון – חל האמור בפרט משנה (א) לגבי אותם מקומות שבהם ניתן שירות ציבורי שאינו יחידת אכסון, כגון שירותי הסעדה המצויים בבית מלון, בין אם קיימים ובין אם לא קיימים באותו מפלס יחידות אכסון;</p>		

טור ה	טור ד	טור ג	טור ב	טור א
הוראות להתאמת נגישות שנייה	הוראות להתאמת נגישות ראשונה	טור ג הוראות הבדיקה	נרשא	פרט משנה
		<p>(ר) היה בית שימוש נגיש מחוץ למדור שירותים – יש ליד פתח מדור השירותים שלט המכוון אל בית השימוש הנגיש הקרוב ביותר;</p> <p>(ד) בלולא לתא בית השימוש הנגיש מתקיים אחד מאלה:</p> <p>(1) היא נפתחת החוצה; ואולם אם מתקיימות בתוך התא הוראות סעיף 2.3.5 בת"י 1918 חלק 3.1 או טור ג שלצד פרט משנה (פ) (א), אפשר שהדלת נפתחת לתוך בית השימוש הנגיש;</p> <p>(2) נמצאת דלת הזזה, ובלבד שנושמו רוחב פנוי למעבר של 75 ס"מ לפחות; בלולא כאמור מתקיימות הוראות סעיף 2.3.1 בת"י 1918 חלק 3.1 וכן ישנם אמצעי עזר לסגירה לפי סעיף 2.3.7.2 בת"י 1918 חלק 3.1;</p> <p>(ו) ידית פתיחת הדלת היא בנוגד חזותי לאגף הדלת;</p> <p>(ז) המידות של בול בית שימוש נגיש בין קווי החזית הפנימיים הם 1.66 א 1.36 מטרים ומבנהו כרוגמת הצירים בנספח ב לתוספת זו.</p> <p>(ח) באסלה מתקיימות הוראות אלה:</p> <p>(1) באחד מצדי האסלה, שאין בו כיוור, נשמר מרווח פנוי שרוחבו 75 ס"מ לפחות;</p> <p>(2) גובה מושב האסלה, בכלל זה תוך שימוש בהגבהה לאסלה, הוא 45 ס"מ עד 50 ס"מ מפני הרצפה; נעשה שימוש בהגבהה לאסלה, מתקיימים בהגבהה כל אלה:</p> <p>(1) היא מחוברת חיבור של קבע יציב לאסלה באמצעות צירים באופן שמאפשר לעשות שימוש באסלה יחד עם המגביה או בלעדיה;</p> <p>(2) היא עשויה חומר קשיח וניתנת לחיטוי וניקוי בקלות.</p>		

טור א	טור ב	טור ג	טור ד	טור ה
טור א פרט משנה	טור ב נשא	טור ג הוראות הבריקה	טור ד הוראות להחמאת נגישות ראשונה	טור ה הוראות להחמאת נגישות שנייה
		<p>(3) היא מחוברת לאסלה בחיבור שמכטיח את עמידותה בתנאי השימוש באמצעות ברגים עשויים מתכת עמידה בשיחוף (קורוזיה);</p> <p>(3) מי האסלה אינם מורדחים רק באמצעי המופעל ברגל;</p> <p>(ט) בריח השימוש ישנם מאחזי יד לפי טור זה שלצר פרט משנה (22);</p> <p>(י) בביח שימוש נגיש נמצאים הקבועות והאבורים האלה: אסלה, כיור מאחזי יד, מראה, מיחן לנייר טואלט, מיחן לסבון נוזלי, מיחן לייבוש ידיים או לניגובן, אשפתון ומחלה; בקבועות ואבורים אלה מתקיימות הוראות סעיף 2.11.9 בת"י 1918 חלק 3.1 למעט הדרישה ללחצן לקריאת חירום אלא אם כן דרש אותה גורם הפועל לפי דין;</p> <p>(יא) בתוך תא בית שימוש נמצא כיור רחצה אשר –</p>		
		<p>(1) פניו העליונים הם בגובה של 80 ס"מ עד 90 ס"מ מעל הרצפה;</p> <p>(2) ברו המים שבו הוא מסוג המאפשר הפעלתו בלא שימוש באצבעות; לברו המופעל בלחיצה תודרש לחיצה קלה בלבד; לא נמצא ברו שהפעלתו רק באמצעות הרגל;</p> <p>(3) מתחתיו נשמר חלל ברכיים חופשי, פנרי ממכשולים בגובה 68 ס"מ לפחות מהרצפה;</p> <p>(יב) קיימת מבואה לביח שימוש נגיש, מתקיימות בה הוראות אלה:</p>		
		<p>(1) מתקיימות במבואה הוראות סעיף 2.3.5 בת"י 1918 חלק 3.1; או הוראות טור ג שלצר פרט משנה (5)(1);</p> <p>(2) קיים במבואה כיור שבו מתקיימות הוראות פרט משנה (יא)(2) עד (3) ואם היו כמה כיורים במבואה, כיור אחד מהם עומד בהוראות כאמור;</p>		

טור א	טור ב	טור ג	טור ד	טור ה
טור א פרט משנה	טור ב נשא	טור ג הוראות הבריקה	הוראות להתאמת נגישות ראשונה	הוראות להתאמת נגישות שנייה
(22) אין	מאוחזי יד בבית שימוש נגיש	(3) קיים מיתקן לייבוש ידיים – מתקיימות בו הוראות סעיף 2.10.9(ז) בת"י 1918 חלק 1.3.	לא מתקיימות הוראות הבריקה לפי טור ג – יותקן מאחזי יד לפי סעיף 2.11.6 בת"י 1918 חלק 3.1	אין
(23) אין	בית שימוש נגיש, מקלחת ומלתחה בחלל משותף	בבית שימוש נגיש ישנם מוטות אופקיים ואנכיים לפי פרט 13:8(ו) לקבוצת התכנון, שעמדו בהצלחה בהריקה חזותית ולפיה מתקיימות ההוראות האמורות בעניין מידות מאחזי היד, וכן – (1) כשמאחזי היד המתקפל מובא למצבו האנכי אינו נופל מעצמו למצב אופקי ואין עיוותים במבנהו, במיוחד באזור ציר הסיבוב; (2) לגבי כל סוגי מאחזי היד – אין סימנים באזור החיבור לקיר של שבר בקיר או במאחזי היד; נוסף על כך חיבור מאחזי היד לקיר והיפויי תקינים, בין השאר לאחר שהבורק השעין את כל כובד משקלו בקצה המאחז המתקפל כשהמאחז במצב אופקי; לעניין סעיף זה, מסת הבורק היא 70 ק"ג לפחות.	יראו את הוראות הבריקה שבטור ג בהוראות ביצוע ההנגשה	אין

טור א	טור ב	טור ג	טור ד	טור ה
<p>טור א</p> <p>הוראות להחמאת נגישות שנייה</p>	<p>טור ב</p> <p>הוראות להחמאת נגישות ראשונה</p>	<p>טור ג</p> <p>הוראות הבריקה</p>	<p>טור ד</p> <p>הוראות להחמאת נגישות ראשונה</p>	<p>טור ה</p> <p>הוראות להחמאת נגישות שנייה</p>
<p>(א) קיימת מקלחת שנועדה להיות נגישה ולא עומדת בהוראות הבריקה – אין (ב) נדרשת התקנת מקלחת – תותקן לפי הוראות הבריקה שבטור ג;</p>	<p>(א) קיימות מקלחת שנועדה להיות נגישה ולא עומדת בהוראות הבריקה וראו את ההנגשה או שתותקן ג בהוראות ביצוע הוראות הבריקה שבטור</p>	<p>בבניין קיים שיש בו שירותי ציבורי של החצה כגון אתר בריכת שחייה, מקווה טהרה, בית מרחץ, ספא, אולם ספורטי, ובחידה מיוחדת במקום ציבורי לאיסוף לפי טור זה שלצד פרט משנה (30) יש מקלחות נגישה אחת לפחות לפי טור זה שלצד פרט משנה (23) או מקלחת נגישה אחת לפחות בכל אחד מכוון נשים ומדרג נפרד או ששטח הרצפה הוא חלק בלתי נפרד משטח התנועה בחלל שהיא נמצאת בו;</p>	<p>(א) קיימות מקלחת שנועדה להיות נגישה ולא עומדת בהוראות הבריקה וראו את ההנגשה או שתותקן ג בהוראות ביצוע הוראות הבריקה שבטור</p>	<p>(א) קיימות מקלחת שנועדה להיות נגישה ולא עומדת בהוראות הבריקה – תותקן לפי הוראות חלק חו';</p>
		<p>(1) יכול ששטח הרצפה הוא חלק בלתי נפרד משטח התנועה בחלל שהיא נמצאת בו;</p> <p>(2) שטח רצפת המקלחת הוא 90 ס"מ x 130 ס"מ לפחות;</p> <p>בכניסה למקלחת אין כל סף או מכשול ברצפה;</p> <p>(3) הקופה המקלחת במחיצות קשיחות, שטח הרצפה חכלוא בין המחיצות הינו 150 ס"מ x 150 ס"מ לפחות;</p> <p>(4) במקלחת יש מושב שמתקיימות בו הוראות אלה:</p> <p>(א) הוא מושב מתקפל ומידותיו 40 ס"מ x 40 ס"מ לפחות;</p> <p>(ב) קצותיו משוגגלים ומרקם פני המושב העליונים מונע החלקה;</p> <p>(ג) פני המושב נמצאים בגובה 45 ס"מ עד 50 ס"מ מפני הרצפה;</p> <p>(ד) מיקום המושב מאפשר לאדם היושב על כיסא כאמור להפעיל את הכרזים ולהשתמש בתוף המושב אינו מפריע לשימוש במאחזי היד או בכרזי המים במקלחת, ולא מהווה מכשול כשהוא במצב מקופל לאדם המצוי במקלחת;</p> <p>(ה) מושב כאמור יכול להיות פריק;</p> <p>(ו) המושב עמך בהצלחה בבריקה חזותית ולפיה נמצא ש –</p>		

טור ד	טור ד	טור ג	טור ב	טור א
<p>הוראות להחלטה נגישות שנייה</p>	<p>הוראות להחלטה נגישות ראשונה</p>	<p>הוראות הברדיקה</p> <p>(1) מתקיימות הוראות פסקה (4): (2) אין עיוותים במבנה המושב; (3) באזור החיבור בין המושב לקיר אין סימוני שבר בקיר ובריפוי או במושב עצמו, והכל לאזור שההנחה עליו מטה של 120 ק"ג לפחות; (5) בקיר המקלחת בסמוך לברוי ההפעלה שלה, נמצא מאחז יד קבוע לפי טור ג שלצד פרט משנה (22) והמוט האופקי בגובה שבין 70 ס"מ עד 90 ס"מ מעל פני הרצפה; (6) במקלחת יש משטף ידני באמצעות צינור גמיש שאורכו אינו קצר מ-120 ס"מ; אם קיים בנוסף משטף עליון – יש בורר, המהווה חלק בלתי נפרד מברז המקלחת, שמאפשר בחזרות יציאת המים מן המשטף העליון או מן המשטף הידני; את ברז המקלחת והבורר ניתן להפעיל בישיבה על המושב במקלחת; ברז המקלחת והבורר אינם נמצאים על הקיר שמאחורי המושב שבפסקה (4); (7) דלתות המצויות באגף המוביל למקלחת חזן בלא מגיף דלת; (8) אם קיימת אמבטיה – נמצא אחז מאלה; (9) א) משטח בנוי אופקי שרוחבו 60 ס"מ ודוא משתרע לכל אורכה של הדופן הקצרה של האמבטיה בצדה המעוגל, באופן שמאפשר מעבר מביסא גלגלים שעומד בצמוד ובמקביל לאמבטיה, אל המשטח ובחזרה; פני המשטח הם בגובה מפלס פני האמבטיה;</p>	<p>נרשא</p>	<p>פרט משנה</p>

טור ד	טור ה	טור ו	טור ז	טור ח
הוראות להתאמת נגישות ראשונה	הוראות להתאמת נגישות שנייה	טור ג הוראות הברדיקה	נרשא	פרט משנה
	<p>(א) קיימת מלחמה שנועדה להיזית נגישות ולא עומדת בהוראות הברדיקה – אין</p> <p>(ב) נדרשת התקנת מלחמה – תותקן לפי הוראות הברדיקה שבטור ג</p>	<p>(א) קיימת מלחמה שנועדה להיזית נגישות ולא עומדת בהוראות הברדיקה – יראו את הוראות הברדיקה שבטור ג בהוראות ביצועי ההנגשה או שתותקן מלחמה לפי פסקה (ב) שתותקן לפי מלחמה – תותקן לפי הוראות חלק חו</p> <p>(2) אין שמשמש ספסל שרוחבו 25 ס"מ לפחות, לאורך הדופן הארוכה של האמבטיה ובגובה מפלס פני האמבטיה;</p> <p>(ב) בקיר הצמוד לאורך האמבטיה, נמצא מוט אלכסוני באורך של 110 ס"מ לפחות; קצהו התחתון נמצא בגובה 5 ס"מ מעל דופן האמבטיה, וקצהו העליון נמצא בראש האמבטיה, בגובה שבין 65 ס"מ עד 75 ס"מ מהרצפה; מיקום המוט האלכסוני יהיה כך שיאפשר למשתמש להיתמך בהם ולייצב את עצמו בעת בנייה לאמבטיה, שהייה בה ויציאה ממנה;</p> <p>(ג) ברו האמבטיה נמצא לאורך הדופן הארוכה של האמבטיה בגובה שאינו עולה על 80 ס"מ מפני הרצפה; הברז הוא מסוג ברז עירוב בעל ידית מנוף ונוסף על כך נמצא מקלח יד עם צינור גמיש; נקודת תלייה אחת לפחות של מקלח היד היא בגובה שאינו עולה על 80 ס"מ מפני הרצפה; הברז ומקלח היד נמצאים בהישג ידו של משתמש היושב על קרקעית האמבטיה;</p> <p>(9) המתלים, אם קיימים, הם בניגוד חזותי לסביבתם.</p>	מלחמה (25)	

טור א	טור ב	טור ג	טור ד	טור ה
טור א פרט משנה	טור ב נרשא	טור ג הוראות הברדיקה	הוראות להחלטה נגישות ראשונה	הוראות להחלטה נגישות שנייה
(26)	ניגוד חוזתי במשנתה	סומן ז – פריט בניין במרווי שירותים מוכרחת משנתה מתקין שסביבה באמצעות ניגוד חוזתי על ידי שימוש באמצעים מתאימים.	יראו את הוראות הברדיקה שבטור ג כהוראות ביצוע ההגשה	אין
(27)	מפסקים וכפחורי הפעלה על משטח אנכי	(א) באמצעי הפעלה לשימוש היצבור בניין קיים וביחידת אכסון מיוחדת בפרט, נכון מפסקים, כפתורים, ומתנים, מתקיימות הוראות סעיף 2.5 בת"ז 1918 חלק 1; (ב) אם על אמצעי הפעלה לכלול להיצעים מובלטים או מרדע בניגוד מישושי או חוזתי – נמצאים להיצעים בגובה שכן 100 ס"מ ל-140 ס"מ ובלכד שמתאפשרת גישה מהדצד לאמצעי ההפעלה לפי סעיף 2.6.3.2 בת"ז 1918 חלק 1; (ג) במקום ציבורי לאכסון יחול אחד מאלה: (1) באמצעי הפעלה כאמור בפרט משנה (א) מתקיים סעיף 2.5(ד)-ו'(ה) בת"ז 1918 חלק 1 והם יימצאו בחמישה אחוזים מיוחדת האכסון; החובה לפי פרט משנה זה לא חלה על יותר מ-15 יחידות אכסון; (2) אפשר שלבקשת משתמש, וטרם בניסתו ליחידת אכסון שבה הוא אמור לעשות שימוש, התקין ביחידת האכסון איש שירות מטעם המקום, אמצעים מתאימים לצד או על אמצעי הפעלה כך שמתקיים בהם סעיף 2.5(ד) ו'(ה) בת"ז 1918 חלק 1; ביצוע פרט משנה (ג) בא במקום החובה לעניין סעיף 2.5(ד)-ו'(ה) ביחידות אכסון מיוחדות לפי פריט משנה (א) ו-(ב).	אין	אין

טור א	טור ב	טור ג	טור ד	טור ה
פרט משבר	נשא	הוראות הבריקה	הוראות להתאמת נגישות ראשונה	הוראות להתאמת נגישות שנייה
(28)	מקום להתקלות	סימן ח – מקומות מסוימים		
		<p>(א) בפרט משנה זה, "מקום להתקלות" – מקום שמתכננים בו בני אדם ובכלל זה אולם קולנוע, אולם תאטרון, אמפיתיאטרון, אולם המשמש בית תפילה, אולם למשחקי ספורט, אצטריון, אולם אירועים, חדר ישיבות, בית משפט, ובית דין;</p> <p>(ב) במקום להתקלות ישנם מקומות ישיבה מיוחדים, לפי הוראות אלה:</p> <p>(1) שטח הרצפה החופשי של מקום ישיבה מיוחד לאדם עם מוגבלות הוא ברוחב של 80 ס"מ לפחות ובאורך של 120 ס"מ לפחות;</p> <p>(2) על מקומות הישיבה המיוחדים חלים פריט (18.210) עד (2) ו(4) לתקנות התכנון;</p> <p>(3) אם חזיתו של מקום ישיבה מיוחד גובלת במפלס נמוך יותר וקיימת סכנת נפילה, ישנם בחזית אמצעי הגנה אלה:</p> <p>(א) סף מוגבה או רכיב הגנה שפניו העליונים בגובה 9 ס"מ לפחות ותחתיתו בגובה 5 ס"מ לכל היותר מעל פני הרצפת השטח המיועד לכיסא גלגלים;</p> <p>(ב) מחסום שמונע סכנת נפילה של אדם הולך;</p> <p>(4) מקומות של המקומות המיוחדים מאפשר לאדם עם מוגבלות ראות נוחה למוקד הפעילות במקום להתקלות; המקומות המיוחדים לא נמצאים במעברים, ולפחות למחציתם צמוד מקום ישיבה רגיל;</p> <p>(5) במקומות להתקלות כמפורט להלן מתקיימות, נוסף על האמור לעיל, הוראות אלה:</p>	<p>יראות הוראות הבריקה שבטור ג כהוראות ביצוע שהנגשה:</p> <p>על אף האמור, לגבי בית קולנוע רגיל, אם כרי לעמוד בדרישת זווית הראייה לראש המסך – תידרש התגברות על הפרש גובה בין מפלסים באמצעות מיתקן הרמה, כרי להגיע למקום ישיבה מיוחד – החייב בביצוע נגישות פטור מלעמוד בדרישת זווית הראייה לראש המסך</p>	<p>לגבי בית קולנוע רגיל – שמכיל 50 מקומות ישיבה לפחות זווית הראייה תהיה קרובה ככל האפשר ל-45° ואם מכיל פחות מ-50 מקומות ישיבה – זווית הראייה האמורה תהיה קרובה ככל האפשר ל-45°; נוסף על כך יחול האמור בטור ד לגבי התגברות על הפרשי גובה בין מפלסים.</p> <p>לגבי מקום שנערכת בו פעילות טקסית, דתית או רוחנית – החובה לבצע התאמת נגישות אינה חלה על חלקים במקום כאמור שעליהם מתרחש טקס דתי, פולחני או רוחני</p>

טור א	טור ב	טור ג	טור ד	טור ה
פרט משנה	נושא	הוראות הבדיקה	הוראות להתאמת נגישות ראשונה	הוראות להתאמת נגישות שנייה
		<p>(א) באולם קולנוע רגיל שמכיל 50 מקומות ישיבה לפחות, זווית הראייה לראש המסך אינה גדולה מ-40°; באולם קולנוע רגיל שמכיל פחות מ-50 מקומות ישיבה, במקום הזווית האמורה תבוא זווית של 45°; באולמות שבהם ההקרה נעשית על מסכי ענק שגובהם גדול מ-12 מטר והם מיועדים לצפייה תלת-ממדית, נמצאים מקומות ישיבה מיוחדים בשורות האחרונות; בסעיף זה, "זווית הראייה לראש המסך" – הזווית שקודקודה במקום שבו נמצא ראשו של מי שיושב במקום ישיבה מיוחד, קרן אחת של הזווית מכוונת לאופק והקרן השנייה מכוונת לקצה העליון של המסך;</p> <p>(ב) באצטדיון, באולם המשמש לתחרויות ספורט, ובמקום לדתקהלות המשמש למופעים ואירועים המוניים, ממוקמים מקומות הישיבה המיוחדים באופן שבעת שהקהל עומד על רגליו הוא לא מסתיר לאדם שיושב במקום מיוחד;</p> <p>(ג) במקום להקהלות שמקומות הישיבה שבו מקיפים מוקד פעילות מכל עבריו ותפוסתו 1,000 איש לפחות (כגון אצטדיון, היכל ספורט או אמפיטאטרון) אפשר שמקומות הישיבה המיוחדים מתחלקים בין שתי העלעות הארוכות, ככל שישנן, וכלכך שבהן שימוש נגישים ומקומות חניה נגישים קיימים בסמוך לצלע כאמור;</p>		

טור א	טור ב	טור ג	טור ד	טור ה
טור א פרט משנה	טור ב נשא	טור ג הוראות הבריקה	הוראות להתאמת נגישות ראשונה	הוראות להתאמת נגישות שנייה
		<p>(6) למקומות המיוחדים ומתם מובילה דרך נגישה לשאר השיירותים הציבוריים באותו מקום כגון בית שימוש נגיש או מתווך;</p> <p>(ג) לאורך מעבר צמוד לקיר של יציע (טריבוונה) קיים בית אחיזה לפי פרט משנה (13); ואולם אין באמור בפסקה זו כדי לפטור מהמצאות אמצעי הנגשה לאדם עם מוגבלות בראייה הנדרש לפי טור זה.</p> <p>(ד) בבניין קיים שמתקיימים בו שני אלה:</p> <p>(1) נערכת בו פעילות טקס, דתית או רוחנית, באזורים נפרדים לגברים ולנשים, דרך קבע, כגון בית תפילה ובית לווית;</p> <p>(2) לאחד מאזורים אלה, המיועד לגברים או לנשים, לא מובילה דרך נגישה דרך שטחי פנים של הבניין בדומה לאופן שבו מגיע הציבור לאזור זה (בפסקה זו – אזור נפרד); אפשר ששל אף האמור בטור ג שלצד פרט משנה (וא) מתקיים אחד מאלה:</p> <p>(א) במפלס הבניין שאליו מוליכה דרך נגישה נמצאת קבוצת מקומות ישיבה שכוללת מספר מקומות מיוחדים שנדרשים לפי פרט משנה (ב) (2) באזור נפרד כאמור, אילו הייתה מוליכה אליו דרך נגישה; ולצדם, מספר מקומות ישיבה רגילים שמספרם גדול פי 2 ממספר מקומות הישיבה המיוחדים;</p> <p>(ב) יכול שלאזור הנפרד מובילה דרך נגישה גם שלא מתוך הבניין;</p> <p>(ה) על אף האמור בטור ג שלצד פרט משנה (וא), אפשר שהמקומות המיוחדים נמצאים במפלס שאינו חלק מהיציע ובלבד שמתקיימים כל אלה:</p>		

טור א	טור ב	טור ג	טור ד	טור ה
פרט משנה	נרשא	טור ג הוראות הברדיקה	הוראות להאמת נגישות ראשונה	הוראות להאמת נגישות שנייה
טור א	טור ב	טור ג	טור ד	טור ה
(29)	עמדת שירות	בעמדת שירות מתקיימים הוראות לפי סעיף 19 ויב לחוק	(א) קיימת יחידת אכסון במקום ציבורי לאכסון או בבת אבות כאמור בפרט משנה (ד'א) בטור ג, שנועדה להיות יחידת אכסון מיוחדת, ולא עומדת בהוראות הברדיקה לפי טור ג למעט בפרטי משנה (ב'א) או (2) או פרט משנה (ד'א) (להלן – סעיפי כמויות היחידות). יראו את הוראות הברדיקה למעט סעיפי כמויות היחידות. בהוראות ביצוע ההגשה או שתתקם יחידת איכסון מיוחדת לפי פסקה (ב)	(א) קיימת יחידת אכסון בטור ד' – אין (ב) נדרשת הקמת יחידה מיוחדת – תוקם יחידה מיוחדת לפי הוראות הברדיקה שבטור ג בכמות הנדרשת לפי סעיפי כמויות היחידות.
(30)	מקום ציבורי לאכסון ויחידות אכסון מיוחדות	(א) בפרט משנה זה – "מקום ציבורי לאכסון א" – מקום ציבורי לאכסון שמועד הוצאת היתר הבנייה להקמתו קדם ליום כ"ה באלול התשנ"ה (20 בספטמבר 1995); "מקום ציבורי לאכסון ב" – מקום ציבורי לאכסון שמועד הוצאת היתר הבנייה להקמתו מיום כ"ה באלול התשנ"ה (20 בספטמבר 1995) ואילך; (ב) במקום ציבורי לאכסון יחידות אכסון מיוחדות לפי הוראות אלה: (1) מספר יחידות האכסון המיוחדות במקום ציבורי לאכסון שבו סך כל יחידות האכסון כמפורט בטור א להלן, אינו פחות מהאמור בטור ב לצדו לגבי מקום ציבורי לאכסון א, ואינו פחות מהאמור בטור ג לגבי מקום ציבורי לאכסון ב;		

טור א	טור ב	טור ג	טור ד	טור ה
טור א פרט משנה	טור ב נשא	טור ג הוראות הבריקה	טור ד הוראות להתאמת נגישות ראשונה (ב) נדרשת הקמת יחידה מיוחדת לרבות עקב אי-התקיימות הוראות הבריקה לפי סעיפי כמותיות היחידות, תוקם יחידה מיוחדת לפי הוראות חלק ד/ז בכמות הנדרשת לפי סעיפי כמותיות היחידות (ג) לגבי פסקה (ג) שבטור ג – יראו את הוראות הבריקה שבטור ג בהוראות ביצוע ההנגשה	הוראות להתאמת נגישות שנייה
		טור א	טור ב	טור ג
		מספר יחידות האכסון המיוחדות במקום ציבורי לאכסון א' לא נדרש	מספר יחידות האכסון המיוחדות במקום ציבורי לאכסון א' לא נדרש	מספר היחידות המיוחדות במקום ציבורי לאכסון ב' לא נדרש
		מ"ד 75	מ"ד 75	מ"ד 8 עד 75
		מ"ד 150 עד 76	מ"ד 150 עד 76	מ"ד 150 עד 76
		מ"ד 225 עד 151	מ"ד 225 עד 151	מ"ד 225 עד 151
		מ"ד 300 עד 226	מ"ד 300 עד 226	מ"ד 300 עד 226
		לכל 75 יחידות אכסון נוספות	לכל 75 יחידות אכסון נוספות	לכל 75 יחידות אכסון נוספות
		(2) על אף האמור בפסקה (1), לצורך חישוב מספר יחידות האכסון המיוחדות הנדרשות לפי הטבלה במקום ציבורי לאכסון המשמש למגורים לתקופות ממושכות, כגון מעונות, יחשבו סך כל היחידות האכסון במקום הציבורי שבטור א בדלקמן:	(א) יחידת אכסון המותאמת לשימוש של 3 משתמשים לכל היותר – תחשב כיוחידת אכסון אחת;	(ב) יחידת אכסון המותאמת לשימוש של 4 ולא יותר מ-8 משתמשים – תחשב כיוחידת אכסון וחצי; (ג) יחידת אכסון המותאמת לשימוש של 9 משתמשים לפחות – תחשב כיוחידת אכסון אחת ושלושת רבעי יחידת האכסון;

טור א	טור ב	טור ג	טור ד	טור ה
טור א פרט משנה	טור ב נרשא	טור ג הוראות הבריקה	טור ד הוראות להתאמת נגישות ראשונה	טור ה הוראות להתאמת נגישות שנייה
		<p>נוסף על האמור לעיל, אם קיימות המש יחידות אכסון מיוחדות במקום ציבורי לאכסון כאמור, אחת מהן לפחות כללת שני חדרי שינה שאחד מהם לפחות עונה לדרישות הנגישות לפי טור זה, או לחלופין יחידת אכסון מיוחדת אחת לפחות מקושרת ליחידת אכסון אחרת;</p> <p>(3) ביחידת אכסון מיוחדת יש שטח לסיכוב לפי הוראות סעיף 2.7.4 בת"ז 1918 חלק 1 ומתאפשר לאדם עם מוגבלות המתנייע בכיסא גלגלים, להגיע למרכיבים השימושיים ביחידה המיוחדת, לרבות חדר הרצה ומרפסת, אם קיימת, חרף קיומם של רהיטים;</p> <p>(4) בכל אגף דלת ביחידה מיוחדת קיים אמצעי עזר לסגירה לפי הוראות סעיף 2.3.7.2 בת"ז 1918 חלק 1.1;</p> <p>(5) היחידה המיוחדת מכולה לפחות אסלה, ביור רחצה ומקלחת;</p> <p>(6) כל קבועות השרברבות על אבזריהן ממוקמות כך שגורמן מן הצד שממנו ניגשים אליהן, מרחב חופשי שקוטרו 130 ס"מ לפחות, והוא משתרע ממפלס הרצפה עד לגובה של 68 ס"מ לפחות מעל הרצפה;</p> <p>(7) ביחידה מיוחדת יש מקלחת שמתקיימות בה הוראות טור ג שלצד פרט משנה 2.4;</p> <p>(8) גובה מושב האסלה הוא 42 ס"מ עד 45 ס"מ מחוצצפה; נוסף על כך יש במקום הגבהה לאסלה שאינה מקובעת שלאחר הצבתה מוגיע גובה המושב ל-45 ס"מ עד 50 ס"מ; הגבהה לאסלה שאינה בשימוש תהיה במקום נגיש בתוך תא השירותים;</p>		

טור א	טור ב	טור ג	טור ד	טור ה
טור א פרט משנה	טור ב נושא	טור ג הוראות הבריקה	הוראות להתאמת נגישות ראשונה	הוראות להתאמת נגישות שנייה
		<p>בצר האסלה, במקביל לציר האורך שלה, נותר מרחב חופשי ברוחב 80 ס"מ לפחות; לצד האסלה ישנם מאזוזי יד כאמור בטור ג שלצד פרט משנה (22): אפשר שמאזוזי יד אלה ינתנים לפירוק ובלבד שהם מאוכסנים בה ומינים לשימוש מייד;</p> <p>(9) ברוזים ברחידה מיוחדת הם ברוזי ידית או ברוזים המופעלים באמצעי אלקטרוני, ומצויים בהישג ידו של אדם היושב בכיסא גלגלים;</p> <p>(10) גובה העליון של הכיור הוא בין 80 ס"מ ל-90 ס"מ מן הרצפה, ומתחתיו שמור חלל חופשי עד לגובה 68 ס"מ לפחות; ברו הכיור מורכב לכיור עצמו או למשטח אופקי הצמוד לו; נוסף על כך מתקיימות הוראות סעיף 2.11.7.2(א) ו(ב) בת"י 1918 חלק 3.1 ובמקום ה"ש"מ בסעיף 2.11.7.2(א) יבוא "ס"מ";</p> <p>(11) ברחידה מיוחדת נמצאת מראת לפי הוראות סעיף 2.11.9(ד) בת"י 1918 חלק 3.1;</p> <p>(12) אבורי העור, כגון מחלי מגבות וכגדים, מחזיקי נייר, מייבשי שיער וכיוצא באלה, נמצאים בטוחי הגעה משותפים לפי הוראת סעיף 2.6.4 בת"י 1918 חלק 1;</p> <p>(ג) במקום ציבורי לאכסון מן המנויים בפרט (7) בתוספת הראשונה לחוק, שחייב בהמצאתן של יחידות אכסון מיוחדות לפי פרט משנה (ב) מתקיימות הוראות אלה: (1) במספר יחידות אכסון בהספד יחידות האכסון המיוחדות שמקום ציבורי כאמור חייב בהמצאתן לפי פרט משנה (ב), נמצא בכל פתח של יחידות אכסון מנועל, הנועל באמצעות מפתח פשוט; (2) מפתח כאמור מאפשר נעילה ופתיחה של דלת בפתח כאמור בפסקה (1) מחוץ ומתוך יחידת אכסון, במפתח יחיד הוזהר לכל הפתחים ולכל הרחידות; לענין זה, "מפתח" – כגון מפתח פתחת דלת מעלית המצוי בידי כבאי; פרט משנה זה יחול גם במקום ציבורי לאכסון המנוי בפרט (7) בתוספת הראשונה לחוק שלא חייב ביחידת אכסון מיוחדת ובמקום כאמור יתקיים ההסדר האמור ביחידת אכסון אחת לפחות;</p>		

טור ה	טור ד	טור ג	טור ב	טור א
הוראות להתאמת נגישות שנייה	הוראות להתאמת נגישות ראשונה	הוראות הבדיקה	נרשא	פרט משנה
א"ז	יראו את הוראות הבדיקה שבטור ג בהוראות ביצוע ההנגשה	<p>(ד) בבית אבות –</p> <p>(1) שיעור יחידות האכסון המיוחדות הוא לפחות 10 אחוזים מסך כל היחידות האכסון בניין כולו פחות מאחת;</p> <p>(2) ביהודת אכסון שאינה יחידת אכסון מיוחדת נמצא מאחז יד במקלחת ומאחז יד בבית השימוש. מאחזי יד כאמור יאפשרו למשתמש להותמך בהם ולייצב את עצמו, בעת שימוש במקלחת או בתא בית השימוש, לפי העניין, לרבות בעת שהוא נכנס ויוצא ממקומות אלה.</p> <p>(א) משטח בניין קיים המשמש לאימונים ולתחרויות ספורט, או למשחקים ושעשועים, כגון כדור, הוא נגיש לאדם עם מוגבלות; נגישות כאמור מאפשרת לו לגשת למשטח או לעמדת המשחק שבה ולעשות שימוש, לשחק ולהשתעשע יחד עם שאר הציבור באופן שמקנה לו חוויה דומה לזו של אדם שאינו עם מוגבלות;</p> <p>(ב) ל-50% לפחות מהמשתתפים האמורים בפרט משנה (א) המשתמשים לאותה מטרה מובילה דרך נגישה לפי הוראות טור זה, ולא פחות מאחד; עלה שיפוע הקרקע הטבעית בסביבה על 20%, במקום 50% האמורים יבוא 20%;</p> <p>(ג) במיתקן אחד לפחות לשתיה מים המצוי ליד משטח כאמור בפרט משנה (א) מתקיים פרט 8.224 בתקנות התכנון.</p> <p>(ד) אם יש מקומות ישובה לצד המשטח האמור בפרט משנה (א), כגון מרגש בדורסל שלצדו ספסל, אך לא בהיקף וכמות של מקום להתקלחת כמשמעותו בטור ג שלצד פרט משנה (28), נמצאים לצד מקומות הישיבה האמורים שני מקומות פנויים שבהם אחד מהם יכול אדם הרושע בכיסא גלגלים להימצא יחד עם היושבים על הספסל.</p>	מקום לספורט ומשחקים	(31)

טור ד	טור ה	טור ו	טור ז	טור ח
הוראות להתאמת נגישות ראשונה	הוראות להתאמת נגישות ראשונה	הוראות הבריקה	נשא	פרט משנה
אין	<p>יראו את הוראות הבריקה שבטור ג בהוראות ביצוע ההגשה</p> <p>יראו את הוראות הבריקה שבטור ג בהוראות ביצוע ההגשה</p>	<p>הוראות הבריקה לא יחולו על בריכת שחייה לספורט בהגדרתה בפרט 21.1.1.1 בתקנות התכנון שעומדת בכללי FINA, ככל שהן סותרות את כללי FINA, לענין זה, "כללי FINA" – הכללים שקובעת מוען לזמן הפרוצדורה הבין-לאומית לשחייה – Federation Internationale de natation (FINA) בנוגע לבריכת שחייה לאימונים וספורט, ובכלל זה בעבור משחקים אולימפיים</p>	<p>טור ג</p> <p>הוראות הבריקה</p> <p>(א) בסעיף ז, "פארק מיים" – בהגדרתו בתקנות בריכות שחייה; (ב) לאדם עם מוגבלות יש באחר בריכת שחייה קיים ופארק מיים קיים, נגישות רציפה –</p> <p>(1) לביט שימוש נגיש, למלחמה ומקלחת נגישות, בהתאמה, לפי טור ג לצד פירוש משנה (21) (24) ו-(25);</p> <p>(2) בלי לגרוע מהאמור בפסקה (1), למוקד אחד לפחות מכל סוג מקום מהמפורטים להלן: אתר הצללה, אתר שיוף, ופינת פיקניק, ככל שקיימים;</p> <p>(3) לשפת בריכת השחייה העיקרית באחר ולשפת בריכת פעוטות לפחות; היו באחר בריכת שחייה 3 בריכות שחייה לפחות – יש לאדם כאמור נגישות עד לשפת מחצית לפחות מסך כל בריכות השחייה באחר ובכללן בריכת השחייה העיקרית ובריכת פעוטות;</p> <p>(4) לתוך המים של בריכת השחייה העיקרית לפחות; נגישות כאמור לתוך המים היא לפי הוראות סעיף 2.12 בת"י 1918 חלק 2;</p> <p>(ג) בבריכות שחייה שבהן נהוג לתחום מסלולים לשחייה מסומנים על קרקעית הבריכה מסלולי השחייה באמצעות פסים בנוגד חוזתי לסביבתם;</p> <p>(ד) קיימות בבריכת שחייה מדרגות המובילות לתוך המים, יש ביט אחיזה באופן שמאפשר לאדם עם מוגבלות לאחוז בו לפי בחירתו, ביד ימין או ביד שמאל;</p>	<p>טור א</p> <p>פרט משנה</p> <p>(32)</p>
אין	<p>יראו את הוראות הבריקה שבטור ג בהוראות ביצוע ההגשה</p>	<p>טור ג</p> <p>הוראות הבריקה</p> <p>בבית סוחר ובבית מעצר מתקיימות הוראות אלה:</p> <p>(1) דרך נגישה רציפה מובילה ממקום הניה נגיש למקומות בבית סוחר ובבית מעצר שמהותה לציבור המבקרים גישה אליו, לרבות לאזורי המתנה או קבלת שירות, ומקום מפגש עם מבקרים ועם עורכי דין ולביט שימוש נגיש למבקרים;</p> <p>(2) יחידות מיוחדות –</p>	<p>טור ב</p> <p>נשא</p> <p>אתר בריכת שחייה</p>	<p>טור א</p> <p>פרט משנה</p> <p>(33)</p>

טור ד	טור ד	טור ג	טור ב	טור א
הוראות להתאמת נגישות שנייה	הוראות להתאמת נגישות ראשונה	הוראות הברדיקה	נרשא	פרט משנה
		<p>(א) סך כל היחידות המיוחדות לפי טור ג לצד פרט משנה (30) בכל בתי הסוהר ובתי המעצר בישראל, אינו פחות מאחת אחד מסך כל תאי הכליאה בבתי סוהר ובבתי המעצר בישראל, לפי העניין;</p> <p>(ב) שירות בתי הסוהר הורה באילו בתי סוהר ובתי מעצר, לפי העניין, מבין המצויים באופן, מרכז, ודרום ישראל (להלן – המחוות) נמצאות יחידות מיוחדות שמספרן יחסי לכמות תאי הכליאה באותו מרחב, חלקה זו נערכה באופן שהבטיח, שבכל סוג של בתי סוהר ובתי מעצר בכל אחד ממחוות אלה, נמצאות יחידות מיוחדות ולא פחות מיחידה מיוחדת אחת; בפרט משנה זה, "סוג של בתי סוהר או בתי מעצר" – בית סוהר או בית מעצר המיועד לאוכלוסייה מסוימת, כגון אסירים פליליים, אסירים ביטחוניים וכיוצא באלה;</p> <p>(3) בבית סוהר ובבית מעצר שנמצאות בהם יחידות מיוחדות לפי פסקה (2) קיימת לאסיר שהוא אדם עם מוגבלות נגישות רציפה מהיחידה המיוחדת שהוא כולא בה לכל המקומות בבית הסוהר שבהם נמצא אסיר בחלק משגרת הפעילות בבית הסוהר ובכל המקומות שניתן בהם שירות לאסיר, לרבות חדר אוכל, מרפאה, מועדון, חצר שבה מאפשרים לאסירים להתחלף, מקום מפגש עם עורך דין ועם מבקרים;</p> <p>(4) בבניין קיים שבו תא לעצורים שבשימוש משטרתי ישראלי, ובתאי המתנה בבתי משפט ובבתי דין מתקיימים הוראות אלה;</p>		

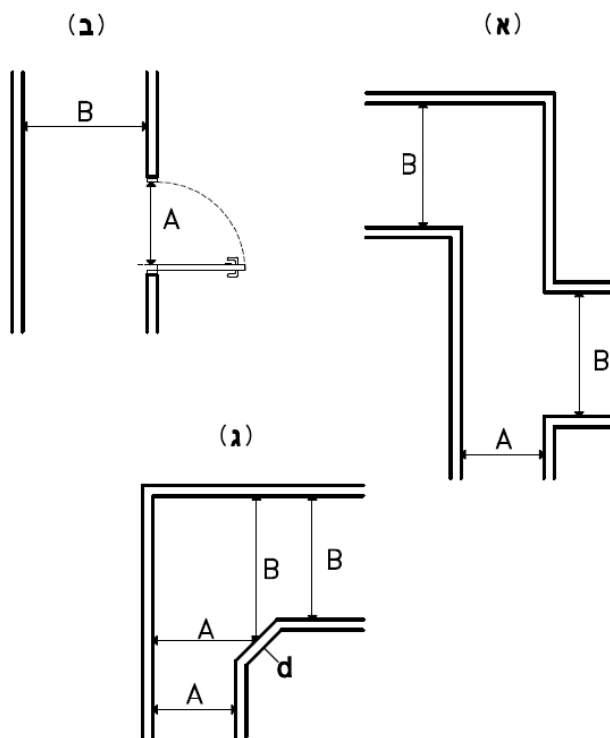
טור ה	טור ד	טור ג	טור ב	טור א
הוראות להתאמת נגישות שנייה	הוראות להתאמת נגישות ראשונה	הוראות הברדיקה	נשא	פרט משנה
טור ה	טור ד	<p>(א) לתא לעציריים אחד לפחות מובילה דרך נגישה לפי הוראות טור זה; בתא יש שטח רצפה פנוי ממכשולים שמתקיימים בו הוראות סעיף 2.74 ת"מ 1918 חלק 1;</p> <p>(ב) מתא לעצירים מובילה דרך נגישה לפי הוראות טור זה לכית שימוש נגיש לפי טור ג שלצד פרט משנה (21).</p>	מקוה טהרה	(34)
איך	יראו את הוראות הברדיקה שבטור ג בהוראות ביצוע ההנגשה	<p>אחד מקוה טהרה – מקוה מטוים – מקוה טהרה אחד לפחות בבניין קיים (להלן – מקוה קיים), בכל אחד מאלה:</p> <p>(1) יישוב שבו 50,000 תושבים יהודים לפחות;</p> <p>(2) יישוב שהורה עליו השר לשירותי דת בכפוף לאמור בפרט משנה (ד);</p> <p>ואולם אם מתגוררים ביישוב 100,000 תושבים יהודים לפחות, יהיה מקוה קיים על כל 100,000 תושבים יהודים ביישוב.</p> <p>(ב) במקוה מטוים מתקיימים כל אלה:</p> <p>(1) דרך נגישה לפי הוראות טור זה מובילה מהכניסה לבניין, לכית שימוש נגיש לפי טור ג לצד פרט משנה (21);</p> <p>למקלחת נגישה לפי טור ג לצד פרט משנה (24); למלחחה נגישה לפי טור ג לצד פרט משנה (25) ולכור הטבילה;</p> <p>(2) לאורך הדרך הנגישה מהמקלחת הנגישה ועד לכור הטבילה, בצדה האחד, ואם אפשרי מבחינה טכנית – גם בצדה השני, יש בית אחיזה לפי פרט משנה (13) באופן שאדם עם מוגבלות המסוגל להלך, יכול להישען בבית האחיזה בדרכו מהמקלחת עד לתוך כור הטבילה לרבות בעת שהיא עושה שימוש במדרגות הורידה לכור הטבילה;</p>		

טור ד	טור ד	טור ג	טור ב	טור א
הוראות להתאמת נגישות שנייה	הוראות להתאמת נגישות ראשונה	טור ג הוראות הבדיקה	נרשא	פרט משנה
		<p>(3) במקלות נגישה, ליד בור הטבילה ובתוכו, בוצע הכנות להתקנת ולתפעול מיתקן הרמה המאפשר להכניס אדם עם מוגבלות בניידות לתוך המים ולהוציאו החוצה מהם הכל לפי דיני החלכה; מיתקן הרמה יהיה לפי הוראות שיותקנו לפי סעיף 191ב לחוק;</p> <p>(ג) במקווה מסוים כמפורט להלן, נמצא, נוסף על האמור בפט משנה (ב), מיתקן הרמה לפי סעיף 191ב לחוק; מיתקן הרמה כאמור מאפשר להכניס אדם עם מוגבלות בניידות לתוך המים לפי דיני החלכה ולהוציאו החוצה מהם:</p> <p>(1) ביישוב שבו 100,000 תושבים יהודים לפחות – נמצא מקווה מסוים אחד שבו נגישות לתוך מים; היו ביישוב 500,000 תושבים יהודים לפחות – נמצאים שני מקוואות מסוימים שבהם נגישות לתוך המים; היו ביישוב 500,000 תושבים לפחות – נמצאים שלושה מקוואות מסוימים שבהם נגישות לתוך מים, וכך הלאה; השר לשירותי דת יורה בתוך שנה מיום תחילתן של תקנות אלה מי הם המקוואות המסוימים שבהם יבוצעו התאמות הנגישות שאפשרו לאדם עם מוגבלות להיכנס ולצאת מן המים;</p> <p>(2) לפי דרישת אישה עם מוגבלות שפנתה לשר לשירותי דת באמצעות הרשות המקומית או המועצה הדתית לברי המקווה המסוים המשמש אותה; הסדר זה לא יחול על מקווה מסוים ביישוב כאמור בפסקה (1);</p> <p>(ד) השר לשירותי דת יורה בתוך שנה מיום תחילתן של תקנות אלה על פריסה ארצית של המקוואות הקיימים ביישובים שמתגוררים בהם פחות מ-50,000 תושבים יהודים, שיתאמו לפי תקנות אלה; פריסה כאמור תבטיח שאישה עם מוגבלות לא תיסע יותר מ-20 ק"מ מיישוב מגוריה למקווה הנגיש הקרוב; יהיה זה אוור עם צפיפות יישובים נמוכה או אזור הררי – לא תיסע יותר מ-30 ק"מ;</p>		

טור א	טור ב	טור ג	טור ד	טור ה
טור א פרט משנה	טור ב נשא	טור ג הוראות הבריקה	הוראות להתאמת נגישות ראשונה	הוראות להתאמת נגישות שנייה
(35) מקלט קיים		במקלט שבו – (1) היה הפרש גובה שאינו עולה על 1.5 מטר בין מקום נגיש מחויג למקלט ובין החלל העיקרי של המקלט; (2) לא היתה מניעה מסיבות הנדסיות להתגבר על הפרש הגובה האמור בפסקה (1); התגברו בהצלחה על הפרש הגובה האמור באמצעות דרך נגישה לפי הוראות טור זה שאינה כוללת מיתקן הרמה; אפשר שלעניין זה, שולבו רכיבים פריקים ויציבים כאמור בטור ג לצד פרט משנה (8) כדי להתגבר על הפרש גובה בסף שאינו עולה על 10 ס"מ.	יראו את הוראות הבריקה שבטור ג בהוראות ביצוע החגמה ובלבד שלא תהיה בביצוע התאמת נגישות סתירה להוראות תקנות ההתנגנות האזרחיות (מפריטים לבניית מקלטים) התש"ז-1990 ²¹	איך
	תצפית (36)		יראו את הוראות הבריקה שבטור ג בהוראות ביצוע ההנגשה	איך

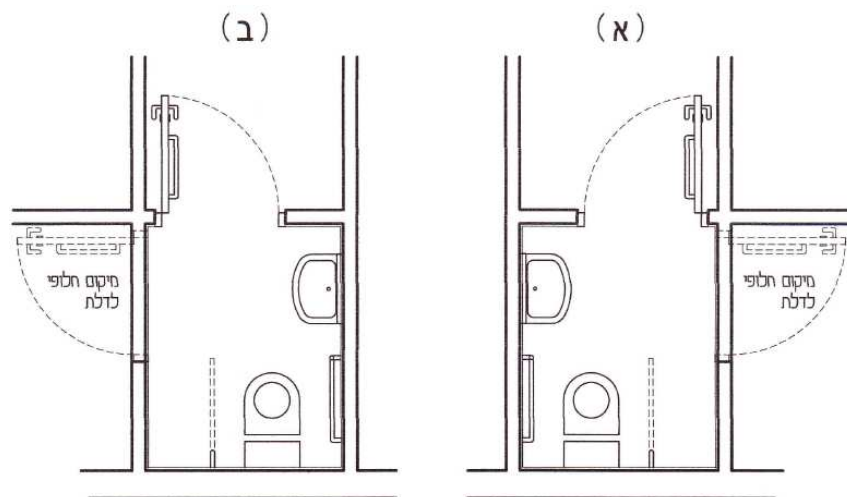
²¹ ק"ת התש"ז עמ' 1020.

נספח א לתוספת הראשונה – מעבר בפתח ותוואי המשנה כיוון
 (פסקה (ה) בטור ג שלצד פרט משנה (5) בטבלה בפרט 2 בתוספת הראשונה)



נספח ב - בית שימוש נגיש

(פסקה ז) בטור ג שלצד פרט משנה (21) ופסקה (ב)2) בטור ה שלצד פרט משנה (21)
בטבלה בפרט בתוספת הראשונה



נספח ג – תא שירותים מותאם עם מאחז יד

(פסקה (ב)3) בטור ה שלצד פרט משנה (21) בטבלה בפרט 2 בתוספת הראשונה)

אם רוחב תא בית השימוש בין דפנותיו הפנימיות 80 ס"מ לפחות יחולו הוראות אלה:

- (1) גובה מושב האסלה, בכלל זה תוך שימוש בהגבהה לאסלה, הוא 45 ס"מ עד 50 ס"מ מפני הרצפה; נעשה שימוש בהגבהה לאסלה, מתקיימים בהגבהה כל אלה: (א) היא מחוברת חיבור של קבע יציב לאסלה באמצעות צירים באופן שמאפשר לעשות שימוש באסלה יחד עם המגביה או בלעדיו; (ב) היא עשויה מחומר קשיח וניתנת לחיטוי וניקוי בקלות; (ג) היא מחוברת לאסלה בחיבור שמבטיח את עמידותה בתנאי השימוש באמצעות ברגים עשויים מתכת עמידה בשיתוך (קרוזיה);
 - (2) דלת התא נפתחת החוצה ויתקיימו בה הוראות פסקה (4) בטור ג שלצד פרט משנה (14) בטבלה בפרט 2 בתוספת הראשונה;
 - (3) יימצא מאחז יד קבוע מצדו האחד של מי שיושב על האסלה, שיתקיימו בו הוראות סעיפים 2.11.6.3 ו-2.11.6.4 בת"י 1918 חלק 3.1 למעט בעניינים אלה:
 - (א) פניו העליונים יהיו בגובה 18 ס"מ עד 24 ס"מ מפני מושב האסלה;
 - (ב) נקודת המפגש בין המוט האנכי לאופקי תימצא במרחק 20 ס"מ מעבר לקצה הקדמי של מושב האסלה;
- אם רוחב תא בית השימוש בין דפנותיו הפנימיות 90 ס"מ לפחות – ייוסף מאחז יד קבוע אופקי שאורכו 60 ס"מ לפחות, בקיר הנגדי, מול ובאותו גובה של מאחז היד שנזכר למעלה;
- (4) על כנף הדלת החיצונית יימצא שלט ועליו רשום "תא עם מאחז יד";
- למען הסר ספק, בית שימוש כאמור לא ייחשב בית שימוש נגיש לפי תקנות אלה.

תוספת שנייה

פטור מהתאמות נגישות מסוימות

(תקנה 9(א))

1. בתוספת זו,

"התאמות נגישות מסוימות" – התאמות הנגישות שבטור ג בטבלה שבפרט 2 בתוספת הראשונה (להלן – טור ג) למעט אלה המפורטות בטור ג לצד פרטי משנה (2), (3) עד (7)1 ו-8, (12), (13), (15), (16), (17), (19), (20), (26), (27) בהוראות הדנות בביצוע סעיף 2.5(ד) ו-(ה) בת"י 1918 חלק 1, 30ג, ו-32ג(ג) ו-(ד), לפי העניין; "שטח" – השטח בבניין קיים, במטרים רבועים, שבו שווה הציבור או מקבל את השירות הציבורי.

2. מקומות אלה פטורים מהתאמות נגישות מסוימות –

(1) יציע (גלריה) ששטחו אינו עולה על 250 מ"ר והשימוש בו זהה לזה שבקומה העיקרית שבה הוא מצוי; לעניין זה, "יציע" – כהגדרתו בתוספת השלישית לתקנות התכנון והבנייה (בקשה להיתר תנאיו ואגרות), התש"ל-1970²²;

(2) בניין קיים שמתקיימים בו כל אלה:

(א) מכיל לא יותר מ-4 קומות ושטח כל קומה שבו אינו עולה על 400 מטרים רבועים;

(ב) יש בו שילוב של שירותים ציבוריים שהם משרדים, ונוסף על כך בתי מלאכה או תעשייה;

(3) מקום ציבורי לאכסון המכיל עד 7 חדרי אירוח (צימרים). פטור מהתאמות נגישות מסוימות בשטחים הציבוריים במקום כאמור.

3. חייב בביצוע נגישות פטור מביצוע התאמות נגישות מסוימות בבניין קיים או בחלקו כדי להנגיש הפרש גובה העולה על 15 ס"מ בין פני דרך ציבורית לסף הכניסה הראשית לבניין קיים אם התקיימו כל אלה:

(1) הבניין הקיים או חלקו נמצא בחזית מסחרית לאורך רחוב, והמרחק מקצה דרך ציבורית לכניסה אליו אינו עולה על 1 מטר;

(2) שטחו של הבניין הקיים או חלקו אינו עולה על 100 מטרים רבועים;

(3) חלק הבניין הקיים אינו מצוי בבניין שקיים לגביו גורם המנהל את שטחיו המשותפים, כגון חנות בתוך בניין קיים המשמש מרכז קניות שלגביו קיים גורם המנהל את שטחיו המשותפים.

4. מקום ציבורי לאכסון שהתקיימו בו כל המפורטים להלן, פטור מהתאמות נגישות מסוימות; פטור כאמור לא יחול על חלקים במקום ציבורי לאכסון כאמור שבהם ניתנים שירותים ציבוריים המיועדים לציבור כולו ולא רק למתאכסן במקום ציבורי כאמור:

(1) מכיל עד 75 יחידות אכסון;

(2) מקום ציבורי לאכסון א כהגדרתו בפסקה א בטור ג שלצד פרט משנה 30 בטבלה שבפרט 2 בתוספת הראשונה;

(3) קיים הפרש גובה שהתקיימו בו כל אלה:

(א) הוא נמצא בדרך באחד ממקטעים אלה: בין מפלס דרך ציבורית או בין מקום חניה של הבניין, למפלס כניסה למקום הציבורי לאכסון, או בין מפלס כניסה

²² ק"ת התש"ל, עמ' 1841.

למקום ציבורי לאכסון לבין חלל במקום ציבורי לאכסון שבו ניתן וראוי להקים יחידה מיוחדת;

(ב) הפרש הגובה יהפוך לנגיש רק אם יותקן בו מיתקן הרמה.

5. (א) חייב בביצוע נגישות האחראי להנגשת חלק מסוים מבניין קיים (להלן – החלק המסוים) ומתקיימים כל המפורטים להלן, פטור מביצוע התאמות נגישות מסוימות:

(1) הדרך מהכניסה לבניין הקיים ועד לחלק המסוים עוברת ברכוש משותף שבו חסרות התאמות נגישות לפי תקנות אלה שגורמות לאי-רציפות הנגישות בדרך זו;
(2) בדרך האמורה בפסקה (1) קיים הפרש גובה לאורך מדרגות שגובהו המצטבר עולה על 1.5 מטר;

(3) החייב בביצוע נגישות לגבי הרכוש המשותף פטור לפי תקנות אלה מביצוע התאמות הנגישות החסרות ברכוש המשותף וכל עוד הוא פטור כאמור.

(ב) חייב בביצוע נגישות לגבי הרכוש המשותף חייב להודיע לחייב בביצוע נגישות האחראי לחלק המסוים בתוך 21 ימים ממועד התגבשות הפטור או פקיעתו, על התגבשות או פקיעה כאמור.

תוספת שלישית

פטור מבית שימוש נגיש

(פסקה (א) בטור ג שלצד פרט משנה (21) בטבלה בפרט 2 בתוספת הראשונה)

1. בתוספת זו –

”הל”ת” – כמשמעותם בתקנות התכנון והבנייה (בקשה להיתר, תנאיו ואגרות), התש”ל–1970;

”שטח” – השטח בבניין קיים, במטרים רבועים, שבו שוהה הציבור או מקבל את השירות הציבורי.

2. בניין קיים פטור מבית שימוש נגיש בכפוף למפורט להלן –

(1) לא מצוי בו בית שימוש המשמש בפועל את הציבור המבקר בו, ואין בו בית שימוש המיועד לשימוש הציבור לפי הל”ת כנוסחו במועד הוצאת היתר הבנייה לבניין;

(2) בניין קיים שהוא גן ילדים פרטי או מעון ילדים פרטי והוא דירה או חלק מדירה בבית מגורים, ושאינם חלק מרשת של גנים או מעונות;

(3) בניין קיים או חלק ממנו ששטחו עד 100 מ"ר, אפילו אם יש בו בית שימוש לשימוש הציבור, ובכפוף לאלה:

ממדים מרביים שמוזכרים בפטור מבית שימוש נגיש	הבניין הקיים לפי התוספת הראשונה לחוק
לא פטור	בניין שעיקר שימושו הוא בית שימוש לציבור, תחנת דלק, משרד או מקום המשמש, בדרך כלל, ארגון עובדים או מפלגה
שטחו אינו עולה על 50 מ"ר	מסעדה, בית קפה, בר או כל מקום שמגישים בו מזון ומשקאות, מקום שנערכת בו פעילות טכסית, רוחנית או משמש כבית תפילה ובלבד שמקום כאמור אינו חלק ממקבץ מבנים המכיל מקומות עם שימוש ציבורי דומה, בית תמחוי שאינו ברשות מוסד ממשלתי, לאומי או רשות מקומית, ספרייה לעיון
שטחו אינו עולה על 150 מ"ר	בית מרקחת, מקום לממכר תרופות שלא בבית מרקחת, מכבסה לרבות שירות לניקוי יבש, סוכנות ביטוח, סוכנות לתיווך מקרקעין, סוכנות נסיעות, סנדלריה, מרכז אינטרנט, גלריה, בניין המשמש באופן קבוע לתערוכות, ספרייה להשאלה
שיש בו לא יותר משש עמדות עבודה	מוסך
שטחו אינו עולה על 250 מ"ר	מרכול, מכולת, סופרמרקט, כלבו, מקום למכירת מזון, חנות, קיוסק, או כל מקום המשמש לקניות או להשכרת ציוד
בכל גודל	קלפי

ו' בחשוון התשע"ב (3 בנובמבר 2011)

(חמ 3-3609)

יעקב נאמן
שר המשפטים

